



**EN VÄGLEDNING**  
till säkrare häst- och ridverksamhet




## Den här broschyren vänder sig till dig

Den här broschyren – En vägledning till säkrare häst- och ridverksamhet – ska hjälpa dig att se över hur du kan minska riskerna i din verksamhet och förbättra säkerheten för dina kunder. Den vänder sig till dig som arbetar kommersiellt med turridding, ridläger, hästturism, ridutbildning eller annan hästanknuten verksamhet. Som hästföretagare krävs det av dig att de tjänster du säljer till konsumenter är säkra.

De flesta personer som vistas i stallar eller liknande miljöer har vana vid hästar. Men tänk på att det inte är de hästvana kunderna som är referenspersoner om det blir aktuellt med en vårdslöshetsbedömning. Istället undersöks hur stor risken var för att någon person överhuvudtaget skulle kunna komma att skada sig.

## Att förebygga innan olyckan är framme


Årligen inträffar tusentals hästrelaterade personskador som medför akutsjukvård. Mest utsatta är enskilda ryttare under ridning utomhus. Men skador inträffar också i samband med häst- och ridverksamhet under kommersiella former. Vanligaste orsak är fall från häst. Andra skador är att hästen sparkat eller trampat den drabbade.

 **Säker hästhantering handlar om kombinationen kunskap, erfarenhet och omdöme. Utan bra säkerhet – inga kunder.**

## Varför systematiskt arbete?

Bra arbetsrutiner och system är ofta nyckeln till en väl fungerande och säker verksamhet. Rutiner ökar den personliga färdigheten och utrymmet för fel och misstag minskar. Dessutom blir både hästar och människor trygga i sina roller.

Det är först när olika färdigheter "sitter i ryggmärgen" som förmågan att vara uppmärksam på, förutse och tolka hästens beteende och reaktioner ökar.

 **Det är till stor hjälp att tillämpa ett system i olika arbetsmoment. Den som jobbar systematiskt missar ingenting.**

## Vad säger lagen?

Produktsäkerhetslagen kräver att tjänster som säljs till konsumenter är säkra. En tjänst är säker om den inte medför risk eller bara låg risk för människors hälsa och säkerhet. För att avgöra om risken ska anses som godtagbar tas hänsyn till:

- Hur tjänsten utförs,
- Säkerhetsinformation som företaget lämnar,
- Om särskilda grupper som t ex barn eller funktionshindrade utsätts för risken,
- God sed för säkerhet i den berörda branschen,
- Den skyddsnivå som konsumenten kan förvänta sig.



Vad är säkert hos mig?

---

---

---

---

---

---

---

Vad kan bli säkrare?

---

---

---

---

---

---

---



**Det är viktigt att du som hästföretagare följer god säkerhetsledning. Både som förebild och i syfte att förebygga olycksfall.**

**Om det ändå händer en olycka kan bedömningen av hur hästnäringens säkerhetsanvisningar har följts få konsekvenser när det gäller ditt ansvar.**

## God säkerhetsledning

Hästsportens organisationer för trav, galopp och ridsport har gemensamt definierat en svensk policy för säker hästhantering. Bakgrunden är att det bedömts som angeläget att föra vidare en väl beprövad metod – god sed – till alla som hanterar hästar. Särskilt viktigt är det att uppmärksamma oerfarnas behov av handledning och goda förebilder. Läs mer [www.ridsport.se](http://www.ridsport.se).

## Arbeta systematiskt för kundernas säkerhet

Checklistorna i den här foldern är avsedda att hjälpa dig göra en systematisk riskinventering och riskvärdering i förhållande till dina kunder. Är de vuxna eller barn? Är de nybörjare eller erfarna? Kommer ridande kunder regelbundet eller vid enstaka tillfällen? Erbjuds funktionshinderade ridning?

Anpassa checklistan efter din verksamhet och verklighet. Det viktiga är målet: säkra tjänster för konsumenten. Kan informationen till kunderna förbättras? Anläggningen göras säkrare? Är hästarna lämpliga för uppgiften? Har personalen tillräcklig kompetens? Finns och respekteras säkerhetsregler och rutiner?



**Säkerhet handlar mest om förhållnings- och arbetsätt. Även med kända hästar kan man komma i okända situationer – det är bra att hålla i minnet.**

## Så här använder du guiden

Guiden är i första hand ditt eget hjälpmedel att se över och identifiera risker och behov av åtgärder. Den bygger på fem checklistor med frågor under rubrikerna:

- Anläggningen och kringområdena,
- Hästarna, deras skötsel och hantering,
- Uppsutten verksamhet,
- Kompetens och kommunikation,
- Beredskap att hantera olycksfall och tillbud.

Frågorna är konstruerade så att ett NEJ betyder att du bör överväga någon form av åtgärd eller förklaring. Du hittar rutor vid varje avsnitt för egna anteckningar.

# CHECKLISTA 1: Anläggningen och kringområden

Stallet är hästarnas hem. Det ska vara ljus, luftigt, tyst, hållbart och säkert. I ett stall där många människor vistas samtidigt ställs speciella krav på utrymmena. Breda stallgångar (cirka 3,5 m) liksom dörrar med en tillfredsställande bredd (1,20 - 1,40) utgör grunden för en säker stallmiljö.

Ridverksamhet i kommersiellt syfte kräver tillgång till ridslingor på egen mark eller på annans, efter markägares godkännande. Särskilda ridslingor/ridvägar är ofta den bästa lösningen i områden med stor hästäthet och begränsade utrymmen för ridning.

Tänk på att du som näringsidkare måste nyttja allemansrätten i samförstånd med markägare, boende och övrigt friluftsliv. Bra kommunikation med respekt för andras perspektiv och utgångspunkter är alltid viktigt.



1 Uppfyller stallet djurskyddslagstiftningens krav på minimimått?	JA	NEJ
Spiltor	<input type="checkbox"/>	<input type="checkbox"/>
Boxar	<input type="checkbox"/>	<input type="checkbox"/>
Takhöjd	<input type="checkbox"/>	<input type="checkbox"/>
Skiljeväggar	<input type="checkbox"/>	<input type="checkbox"/>
Fria öppningar i galler	<input type="checkbox"/>	<input type="checkbox"/>
Dörrar	<input type="checkbox"/>	<input type="checkbox"/>
Stallgång	<input type="checkbox"/>	<input type="checkbox"/>

2 Har stallet dispens från djurskyddslagstiftningens minimikrav på stallets utrymmen?	JA	NEJ
	<input type="checkbox"/>	<input type="checkbox"/>

Om svar JA - Har anpassning skett så att negativa konsekvenser kan undvikas för människor och hästar?

JA	NEJ
<input type="checkbox"/>	<input type="checkbox"/>

3 Är hästarna placerade så att de trivs med sin granne?	JA	NEJ
	<input type="checkbox"/>	<input type="checkbox"/>

4 Är ytterdörrar lätta att öppna och hålla öppna?	JA	NEJ
	<input type="checkbox"/>	<input type="checkbox"/>

5 Är ljudnivån i stallet sådan att hästarna inte blir störda?	JA	NEJ
	<input type="checkbox"/>	<input type="checkbox"/>



Kom ihåg!

---

---

---

---

---

---

---

Fixa detta!

---

---

---

---

---

---

---



Kontrollera  
stadsplanen  
innan du  
investerar i  
anläggningen.



**Varning**

Delade dörrar bör undvikas i stall med turridnings-/ridskoleverksamhet eftersom de kan inbjuda till att man bara öppnar den ena.



Om någon av frågorna besvarats med NEJ, förklara varför, föreslå åtgärd, vem som är ansvarig och när åtgärden ska vara genomförd.

---



---



---



---



---

## CHECKLISTA 1: Anläggningen och kringområden - forts

- 6 Är stallgolvet konstruerat och underhållet så att människor och hästar inte halkar? **JA** **NEJ**
- 
- 7 Finns möjlighet att hänga upp munderingar, redskap och skötselutrustning så att stallgången hålls fri? **JA** **NEJ**
- 
- 8 Finns uppbindningsanordning i boxarna i mankhöjd? **JA** **NEJ**
- 
- 9 Är boxdörrarna lätta att öppna och stänga för människor? **JA** **NEJ**
- 
- 10 Finns särskilt utrymme för munderingsvård? **JA** **NEJ**
- 
- 11 Finns tillgång till anlagda ridvägar? **JA** **NEJ**
- 
- 12 Finns överenskommelse (och avtal) med markägare i närområdet var ryttare får rida? **JA** **NEJ**
- 
- 13 Finns lokal information till ryttare om var det är tillåtet och lämpligt att rida? **JA** **NEJ**
- 
- 14 Finns tillgång till ridhus? **JA** **NEJ**
- 
- 15 Finns takräcken för att förhindra snöras över ytterdörrar till stall och ridhus? **JA** **NEJ**
- 
- 16 Finns tillgång till inhägnade utomhusbanor? **JA** **NEJ**
- 
- 17 Hålls gångvägar mellan stall och ridbanor/ridhus belysta, rena från lera och vatten samt plogas och sandas de vintertid? **JA** **NEJ**
- 
- 18 Är paddockar där stallmodiga hästar kan vistas placerade så att de ej påverkar hästar som rids eller leds på väg eller ridbana? **JA** **NEJ**
- 
- 19 Finns avskild besöksparkering? **JA** **NEJ**



# info

Information om hästen  
och allemansrätten  
[www.lrf.se](http://www.lrf.se)  
[www.ridsport.se](http://www.ridsport.se)  
[www.icelandichorse.se](http://www.icelandichorse.se)  
[www.naturvardsverket.se](http://www.naturvardsverket.se)





## CHECKLISTA 2: Hästarna, deras skötsel och hantering

En häst är alltid mer eller mindre flyktberedd. Ständig uppmärksamhet på hästens flykt- och flockbeteende är grunden till ett säkert hanterande. Det är en trygghet för hästen att betrakta människan som ledare, att veta sin plats i flocken. Konsekventa hanteringsregler och rutiner beträffande utfodring, havgivelse, arbete och vila skapar förutsättningar för trygga och harmoniska hästar.

För oerfarna ryttare krävs en erfaren häst som är väl förtrogen med sin uppgift och som har ett stabilt temperament. Erfarna hästar har utfört arbetet regelbundet enligt samma rutiner och med olika kategorier av ryttare.

Kom ihåg!

---

---

---

---

---

---

---

---

---

---

20 Finns hästar som är anpassade till kundernas erfarenhet, ålder och storlek? JA NEJ

21 Finns rutiner för att lära nya hästar sina arbetsuppgifter och att göra dem trygga i sin roll? JA NEJ

22 Finns rutiner för balanserad utfodring med hänsyn till hästens arbetsmängd och rörelse i övrigt? JA NEJ

23 Finns rutiner för daglig utevistelse i flock för hästar som utför arbete i grupp? JA NEJ

24 Finns rutiner för daglig kontroll av hästarnas allmäntillstånd (visitation)? JA NEJ

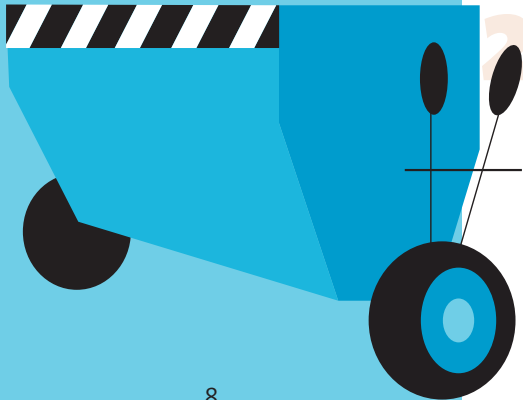
25 Finns arbetsschema för hästarnas arbete utifrån ålder och utbildning? JA NEJ

26 Förs statistik över hästarnas arbete per dag och vecka? JA NEJ

27 Finns det en beskrivning/manual över hästarna och deras lämplighet för olika arbetsuppgifter? JA NEJ

28 Är samtliga munderingar individuellt anpassade, hela och av tillfredsställande kvalitet? JA NEJ

29 Finns rutin att kontrollera munderingarnas skick regelbundet? JA NEJ





30 Är stigbyglarna av en storlek som är lämplig för flertalet av respektive hästs ryttare? JA NEJ

31 Finns rutin för kontroll av stigbygelkrampan och dess funktion? JA NEJ

32 Finns och respekteras stallregler? JA NEJ

33 Respekteras god säkerhetssed? JA NEJ

34 Finns plan och kompetens för information och utbildning i säker hästhantering? JA NEJ

35 Finns rutiner och medhjälpare till nybörjare vid skötsel, sadling och tränsning? JA NEJ

36 Finns regler beträffande katters och hundars närvaro i stallet och på anläggningen i övrigt? JA NEJ

37 Finns regler beträffande små barns och barnvagnars närvaro? JA NEJ

38 Är hästarna lätta att hantera, d v s att binda upp, leda, flytta vid anmaning och att lyfta ben på? JA NEJ

39 Står hästarna uppbundna vid all hantering och skötsel om de inte hålls av en annan person? JA NEJ

40 Bindes hästarna vid tillfälliga uppbindningar upp i rätt längd och med säkerhetsknut? JA NEJ

41 Finns lämpliga anordningar för uppbindning med avpassad längd för hästskötsel? JA NEJ

42 Sker skötsel av hästens ben så att skötaren böjer sig eller sitter på huk (aldrig på knä) med uppmärksamhet som möjliggör snabb förflyttning? JA NEJ

43 Står skötaren vid skötsel av hästens bakdel på sidan och nära hästen (där en hästspark får minst kraft)? JA NEJ



Kom ihåg!

---

---

---

---

---

---

---

Fixa detta!

---

---

---

---

---

---

---



### Varning

Det är alltid ett riskmoment att hämta och släppa enskilda hästar i en flock eller att bryta dagliga rutiner.



Om någon av frågorna besvarats med NEJ, förklara varför, föreslå åtgärd, vem som är ansvarig och när åtgärden ska vara genomförd.

\_\_\_\_\_

\_\_\_\_\_

\_\_\_\_\_

\_\_\_\_\_

\_\_\_\_\_

\_\_\_\_\_

## CHECKLISTA 2: Hästarna, deras skötsel och hantering - forts

44 **Tas täcken av med början bakifrån, med att lossa bensnören om sådana finns, därefter bukjord och sist bogspännet?** JA NEJ

45 **Läggs täcken på med början framifrån så att täcket först dras bakåt i rätt läge, därefter fästs bogspännet, bukjordarna och eventuella bensnören?** JA NEJ

46 **Släpps hästarna in i boxarna så att föraren för in hela hästen i boxen, vänder den mot boxdörren och släpper den placerad mellan hästen och boxdörren?** JA NEJ

47 **Förs hästarna korrekt d v s under kontroll med föraren vid hästens bog?** JA NEJ

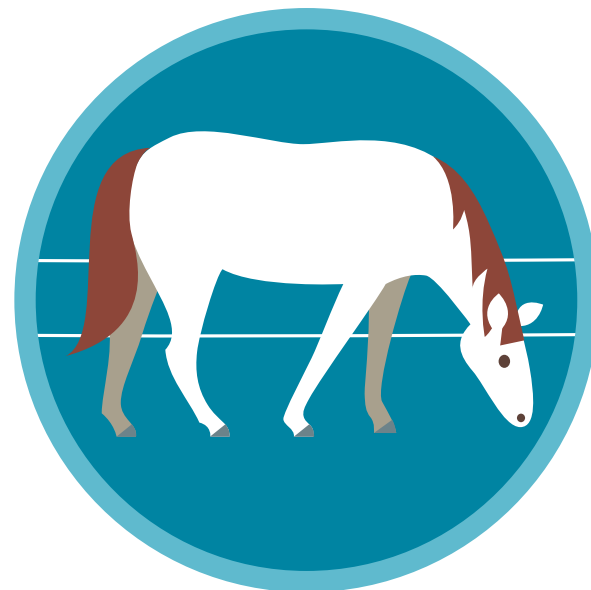
48 **Förs häst i gramma alltid med kopplat grimskaft?** JA NEJ

49 **Används vid minsta tvekan om kontroll över hästen kedjegrimskaft genom grimman, ledträns eller stigbett?** JA NEJ

50 **Förs hästar som leds i grupp efter varandra alltid med säkerhetsavstånd = minst 3 meter?** JA NEJ

51 **Är staketet bra ur hästhållnings- och säkerhetssynpunkt?** JA NEJ

52 **Om flera hästar förs in i hagen, vänds de mot staketet och släpps samtidigt med förarens hand som kontroll över nosryggen?** JA NEJ









### Varning

Tänk på att informera din kund om att kläder som prasslar, fladdrar eller som kan fastna är olämpliga ihop med hästar och ridning.

Kom ihåg!

---

---

---

---

---

---

---

---

## CHECKLISTA 3: Uppsutten verksamhet

Olyckor inträffar när ledare och ryttare inte behärskar en oförutsedd situation. Ryttarens mognad vad gäller sits, balans och inverkan, men även mentalt, är många gånger avgörande för vilka situationer denne är redo för och kan klara. Kraven är därför högt ställda på hästföretag med oerfarna eller okända kunder, att informera om säkerhetsrisker samt att kunna genomföra aktiviteter med väl etablerade säkerhets- och uppföljningsrutiner.

Tänk också på att det är viktigt att lyckas förmedla "säkerhetstänk" på ett sätt så att deltagarna känner sig trygga, istället för att bli rädda och spända.

53 Är det obligatoriskt med godkänd hjälm vid uppsutten verksamhet? JA NEJ

54 Finns godkända hjälmar för utlåning? JA NEJ

55 Rekommenderas kraftig stövel eller sko med klack till ryttarna? JA NEJ

56 Rekommenderas och kontrolleras lämplig klädsel vid utomhus- respektive inomhusridning? JA NEJ

57 Har ryttare som använder säkerhetsväst västar med god passform? JA NEJ

58 Har instruktörer/ridledare utbildning och kompetens för sitt ansvarsområde? JA NEJ

59 Finns skrivna rutiner för instruktörer/ridledare som ökar säkerheten vid uppsutten verksamhet? JA NEJ

60 Finns rutiner beträffande medhjälpare till ovana ryttare? JA NEJ

61 Kontrollerar instruktören/ridledaren sadelgjordar och stigläder? JA NEJ

62 Finns ridslingor så att trafikerade vägar kan undvikas? JA NEJ

63 Finns rutiner vid ridning i terräng och trafik beträffande vägval och tempo? JA NEJ

64 Är ridledare/instruktör alltid med vid uteritt? JA NEJ

65 Finns rutin för genomgång med ryttare före avfärd som att repetera order bakåt, hur man passerar väg etc.? JA NEJ

66 Anpassas valet av terräng och tempot vid uteritt efter den minst avancerade deltagaren? JA NEJ

67 Har ridledare alltid med mobiltelefon och Första Hjälpen-väska vid uteritt? JA NEJ

68 Finns rutin för att meddela vilken väg man avser att ta samt beräknad ankomsttid? JA NEJ

69 Finns det tillgång till extra ledare/medhjälpare vid uteritt med större grupper eller "back-up" i stallet? JA NEJ

70 Används reflexer och/eller belysning vid ridning eller körning i mörker? JA NEJ

71 Finns anslagna ridhusregler? JA NEJ

72 Förs hästarna till ridhus eller ridbana på ett led med säkerhetsavstånd, ryttaren vid hästens vänstra bog och stigbyglarna uppskjutna? JA NEJ

73 Förs hästarna in på ridbanan och ställs upp på medellinjen med säkerhetsavstånd (3 m), vända från stallet? JA NEJ

74 Är ridgrupperna indelade efter kunskapsnivåer? JA NEJ

75 Avslutas ridpasset med gruppen uppställda med säkerhetsavstånd och hästarna vända från stallet med samtidig avsittning? JA NEJ



**Varning**

Tänk på vikten av att alltid vara försiktig vid vändning mot stallet om samma väg ska ridas hem.



Om någon av frågorna besvarats med NEJ, förklara varför, föreslå åtgärd, vem som är ansvarig och när åtgärden ska vara genomförd.

---

---

---

---

---

---

---

---





## CHECKLISTA 4: Kompetens och kommunikation

En kunnig och engagerad personal samt en stabil personalsituation är avgörande för en väl fungerande och säker verksamhet. Om inte företaget kan anställa yrkeskompetent personal går det inte att långsiktigt bedriva en verksamhet med kvalitet och säkerhet.

Tänk också på att goda förebilder är det effektivaste sättet att skapa en säkerhetskultur som "sitter i väggarna".

81 **Finns rutin för introduktion och internutbildning av nyanställda och praktikanter?** JA NEJ

82 **Finns kunskap om särskilda regler beträffande minderårig arbetskraft?** JA NEJ

83 **Har instruktören/ridledaren stalltjänst och en helhetsbild av hästarnas status?** JA NEJ

84 **Syns det tydligt t ex via klädsel vilka som tillhör personalen?** JA NEJ

85 **Finns skriftlig information om vem som tjänstgör i stallet?** JA NEJ

86 **Talar instruktörer och ledare med tydlig röst och med en korrekt terminologi samt med förmåga att använda liknelser för att den ovane ska förstå?** JA NEJ

87 **Har personalen tillräckliga befogenheter och resurser att åtgärda akuta säkerhetsrisker genom att exempelvis verktyg och reservmaterial finns tillgängligt?** JA NEJ

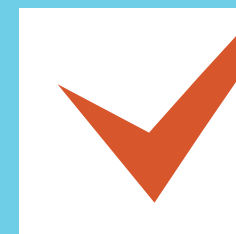
76 **Vet alla på anläggningen vem som har det övergripande verksamhets- och säkerhetsansvaret?** JA NEJ

77 **Finns olycksfallsförsäkring för tillfälliga medhjälpare?** JA NEJ

78 **Finns anställd och utbildad personal för häst- och stallskötsel?** JA NEJ

79 **Finns anställda instruktörer/ridledare med utbildning och kompetens för uppgiften?** JA NEJ

80 **Finns skriftliga arbetsbeskrivningar och arbetsrutiner för personalen?** JA NEJ



Om någon av frågorna besvarats med NEJ, förklara varför, föreslå åtgärd, vem som är ansvarig och när åtgärden ska vara genomförd.

---

---

---

---

---

---

---

---



### Varning

Vid minsta misstanke om ryggskada som smärtor i ryggen och oförmåga att röra fötter och armar får **INTE** den skadade flyttas eller hjälmen tas av!



Om någon av frågorna besvarats med NEJ, förklara varför, föreslå åtgärd, vem som är ansvarig och när åtgärden ska vara genomförd.

---



---



---



---



---



---



---

## CHECKLISTA 5: Beredskap att hantera olycksfall och tillbud

Det är av största vikt att det finns tillgång till kompetens i Första Hjälpn och väl genomtänkta rutiner den dag det inträffar en olycka.

Första Hjälpn omfattar:

- Bedömning av läget på olycksplatsen och av den skadades tillstånd för prioritering av åtgärder,
- Insatser som behövs för att den skadade eller sjuke så snabbt som möjligt ska komma under vård,
- Livräddande insatser som att ge andningshjälp och hjärt- och lungräddning.

Vid en huvudskada/hjärnskakning är det inte säkert att den skadade själv är medveten om sitt tillstånd utan vill fortsätta rida. Det kan också ta en stund innan symptomen ger sig tillkänna. Vid ridsporttävlingar finns därför en regel som säger att ryttaren blir utesluten och får lämna banan till fots efter en avfallning.

8 Har ni sjukvårdsutrustning/  
förbandsutrustning tillhands? JA NEJ

8 Har ridledare/instruktörer utbildning  
i Första Hjälpn? JA NEJ

90 Finns skriftlig rutin för hantering av  
olycksfall och tillbud (räddningsplan)? JA NEJ

91 Finns rutin för skriftlig rapportering  
av säkerhetsrisker, tillbud och olyckor? JA NEJ

92 Finns kundolycksfallsförsäkring? JA NEJ

93 Finns ansvarsförsäkring? JA NEJ



## Åtgärder för ökad säkerhet

Som hästföretagare har du att ständigt värdera risker och att agera efter detta. Ovana personer behöver mycket handledning och erfarna hästar för att det inte ska gå illa. På motsvarande sätt kräver unga och oskolade hästar erfarna människor, som kan utbilda och förbereda dem för sin uppgift.

Även juridiskt finns ett direkt samband mellan hög risk och kravet på att förebygga denna risk. Om en olycka inträffar och det görs en skadestands- eller polisanmälan, sker en undersökning av vilka åtgärder som hade kunnat genomföras för att undvika olyckshändelsen. Även näringsens egna säkerhetsanvisningar, d v s vad som betraktas som god sed, har betydelse när det gäller att bedöma ansvaret.

### Gör en riskbedömning

Värdera de risker du funnit. Hur sannolikt är det att händelsen inträffar? Vilka konsekvenser kan den få? Risker med större sannolikhet eller svåra konsekvenser kan betraktas som allvarliga och bör åtgärdas först. Likaså är risker som kan drabba barn särskilt viktiga att göra något åt. Du måste också värdera risker knutna till den varierande fysiska förmågan hos kunderna som t ex kan bero på olika funktionshinder.

### Vidta de åtgärder som är akuta eller enkla, gör en åtgärdsplan för övriga

Risker som innebär allvarlig fara för liv eller hälsa måste åtgärdas genast, även om det innebär att verksamhet

måste ställas in. Enkla åtgärder som inte kräver planering eller förberedelse kan också vidtas genast.

Övriga åtgärder sätts upp och prioriteras i en åtgärdsplan. Det är viktigt att man anger i åtgärdsplanen vem som är ansvarig för varje åtgärd och när den ska vara genomförd.

### Rutiner och planer

Ska du som hästföretagare upprätthålla en god säkerhetsnivå krävs att det finns väl genomarbetade och dokumenterade rutiner och planer för verksamheten. Eftersom all hästverksamhet omfattar en stor del av dygnets timmar krävs också ofta smarta kommunikationsrutiner.

Personalen kan exempelvis föra en gemensam dagbok som delas in i olika verksamhetsområden. I dagboken noteras sedan all löpande information som alla bör känna till. Att ha informationstavlor för akutmeddelanden till kunder och personal är också ett tips. Korta måndagsmöten i samband med gemensam kafferast kan vara ett sätt att följa upp veckan som gick och att planera den kommande veckans händelser utöver det som är rutin.

Skriftliga arbetsrutiner med tider, ansvarsområden och arbetsuppgifter underlättar för alla – när de väl är gjorda. Liksom checklistor och scheman.



Kom ihåg!

---

---

---

---

---

---

---

---

---

---





## Utbilda och öva personalen

Instruktörernas/ridledarnas kompetens och omdöme är avgörande för säkerheten. För att upprätthålla och vidareutveckla säkerhetsmedvetandet behövs rutiner, samt kontinuerlig verksamhets- och tillbudsuppföljning. Att ha övat räddningsinsats och krishantering är av stor vikt om en olycka inträffar.

## Instruera kunderna

I all hästanknuten verksamhet är det viktigt att kunden instrueras för att undvika olyckor. Har du dessutom tillfälliga och hästovana ryttare måste informations- och instruktionsrutinerna vara "väl befästa" hos stallpersonal, instruktörer och ledare.

En bokningsbekräftelse med information om säkerhetsfrågor bör skickas till deltagarna i förväg. Planera och skriv ner även de muntliga instruktioner som ska ges. Ha också hanterings- och stallregler anslagna och väl synliga för alla besökare på anläggningen.

Som ryttare kan det vara bra att ha sett över sitt försäkringskydd och att ha tecknat en olycksfallsförsäkring. Vid ett olycksfall träder i första hand kundens egen olycksfallsförsäkring in. Först i det fall kunden är oförsäkrad träder företagets kundolycksfallsförsäkring in.

## Planera för akuta räddningsinsatser

En skriftlig räddningsplan bör finnas för att minimera konsekvenserna om något händer under en aktivitet med kunder. Ställ i ordning en pärm där instruktörer och ridledare lätt kan hitta viktiga telefonnummer, handlingsplan för effektivt räddningsarbete, Första Hjälpen-broschyr, vilka som ska meddelas, dokumentations- och försäkringsblanketter. Vid turridning är det bra att ha en kortare checklista. Tänk på att det är viktigt

att instruktörer/ridledare är väl förberedda så att alla kan agera rationellt istället för att drabbas av panik och handlingsförlamning.

I räddningsplanen bör framgå:

- Vem som avgör händelsens svårighet, bestämmer första räddningsinsatsen och avgör om hjälp ska tillkallas,
- Var det finns tillgång till förbandsmaterial och var skadade ska tas om hand (beroende på om olyckan sker inom anläggningen eller vid uteritt),
- Vem som tar hand om den skadade,
- Vem som tar hand om hästarna och övriga deltagare,
- Vem som underrättar anhöriga,
- Vem som svarar på frågor från massmedia,
- Utrymnings- och räddningsvägar.

Tänk också på att det är många som kan behöva vård och omtanke efter en olycka. Den drabbade och anhöriga men också övriga deltagare och personal.

## Samla erfarenheter och dokumentera säkerhetsarbetet

Det är viktigt att ta vara på erfarenheter från varje tillbud och olycksfall. En enstaka händelse kan verka obetydlig, men tillsammans kan de bilda mönster som gör att risker och brister som bör åtgärdas upptäcks. En skriftlig sammanställning av informationen blir ett viktigt underlag till riskinventeringen i verksamheten. Exempel kan vara tillbud som orsakas av att en ridledare/instruktör tillåter för högt tempo i en grupp med oerfarna. Eller att en

Informera om:

---

---

---

---

---

---

---

---

Utbilda personalen i:

---

---

---

---

---

---

---

---

häst ändrar sitt beteende så att den inte längre passar i verksamheten.

Spara och ordna säkerhetsrutiner samt tillbuds- och olycksfallsrapporter. Det underlättar uppföljning och utvärdering. Dessutom kan försäkringsbolag, myndigheter och kunder vilja veta vilka åtgärder som genomförts för att öka säkerheten.

## Genomförande och uppföljning

Den viktigaste delen i säkerhetsarbetet är genomförandet av de beslutade åtgärderna. Se till att det är tydligt vem som ansvarar för åtgärden, när den ska vara klar, vilka förutsättningarna är, samt hur uppföljning ska ske. Kolla att förändringarna får önskad effekt och fungerar i praktiken. Se till att säkerhetsfrågorna alltid hålls levande som en naturlig del i vardagen.

## Rapporteringskyldighet

Om du får klart för dig att en tjänst du erbjuder är farlig – t ex genom att en olycka eller ett tillbud ger ny kunskap om en risk hos tjänsten – är du skyldig att underrätta Konsumentverket. Då ska du också tala om vilka åtgärder som vidtagits för att förebygga ytterligare skador. Skyldigheten gäller alltså själva tjänsten, om den visar sig vara farlig. Du är inte skyldig att anmäla varje personskada som drabbar dina kunder. Underrättelseblankett finns på [www.konsumentverket.se](http://www.konsumentverket.se) under *För företagare*.



Kom ihåg!

---

---

---

---

---

---

---

Fixa detta!

---

---

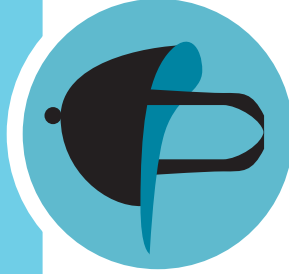
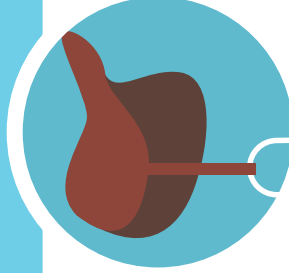
---

---

---

---

---



# CHECKLISTA FÖR RIDLEDARE

## vid turridning

### 1. FÖRBERED DIG I GOD TID

- Kom i god tid, hämta ditt infokouvert med häst och kundlista.
- Förbered och ha klar matsäcken, kontrollera att det finns kaffe, te, socker, mjölk, servetter och muggar.
- Rengör packväskorna före, packa allt fräscht.
- Ha med Första förband, karta och mobiltelefon i väskorna på alla turer.
- Se fräsch och ren ut själv med godkänd hjälm och lämpliga kläder anpassade efter väderleken.

### 2. SE EFTER VILKA HÄSTAR DU SKA ANVÄNDA

- Ta in eventuella hästar från hagen i god tid eller se att de står inne på sina platser.
- Kontrollera att de inte har några skador eller tappskor, vid behov brodda. Visitera, borsta och kratsa hovar.
- Checka hästarnas utrustning innan ni rider ut. Den ska vara hel, ren och komplett. Görs lämpligen vid sadling.
- Sätt på grimmor, bind upp hästarna, sadla och tränsa innan gruppen kommer om man inte särskilt sagt att man vill vara med och iordningställa hästarna.
- Se efter att det finns rena, fräscha och hela hjälmar till alla deltagare.

### 3. MÖT DELTAGARNA NÄR DE ANLÄNDER

- Presentera dig själv och din medhjälpare, stallet och hästarna.
- Låt ryttarna presentera sig och hör efter hur stor ridvana de har, om någon känner sig osäker eller kanske har ett funktionshinder som du bör känna till.
- Gör upp ekonomin i förekommande fall innan ni delar ut hästar (då kan också den som känner sig osäker få prata lite enskilt).

### 4. OM DELTAGARNA SJÄLVA SKA HJÄLPA TILL ATT IORDNINGSTÄLLA HÄSTARNA

- Visa dem som vill hjälpa till var de kan hitta borstar, kratsar, sadlar och träns.
- Demonstrera borstning, kratsning, sadling och tränsning på t ex din ledarhäst. Tala om varför vi lägger sadeln längre bak o s v.
- Hjälp deltagarna tillrätta med grimmorna. Rätt gramma på rätt häst.
- Bind upp hästarna i gången, i boxen eller om vädret tillåter utomhus vid bommen.
- Gå runt och hjälp till och kontrollera samtidigt att allt sitter rätt.

- Anpassa takten efter den ryttare som kan minst i gruppen.

- Berätta gärna om naturen och bygden ni rider förbi.

### 9. VID RAST

- Efter halvtids ridning rasta på lämpligt ställe.
- Anpassat efter gruppens erfarenhet och väderlek.
- Spänn upp nosgrimmorna, men ej så att de hänger oknäppta. Hästen kanske trampar på dem och de går sönder eller tappas. Snurra upp tyglarna i grimman eller kåkremmen. Knäpp på de medhavda grimskaften, visa ryttaren hur hästen ska hållas, eller bindas upp med säkerhetsknut i lämplig höjd.
- Dra upp stigbyglarna eller korsa dem över sadeln.
- Hästarna kan annars fastna om de sparkar mot magen vid insektsangrepp.
- Påpeka även att ryttarna bör hålla ett öga på sina hästar så att de inte fastnar i grimskaftet.
- Alternativt när inhägnad finns, sadla och tränsa av, släpp hästarna under ordnade former med grimmorna på.
- Dela ut smörgåsar och dryck. Prata individuellt med var deltagare, känn av att de mår bra och trivs, om tempot var bra etc. När rasten är klar, hämtar du och medhjälparen hästarna i förekommande fall, ber var deltagare att hålla sin häst medan ni hjälper till med munderingen. Kontrollera sadling, gjord och tränsning innan alla ska sitta upp. Ställ upp alla på ett led och be dem vänta tills ni packat väskor och plockat upp skriep (och ev fimpar).
- Ingen uppsittning innan alla är klara samt stå still med hästarna på led under uppsittning.
- På hemfärden tar ni ett lugnt tempo. Tänk på att hästarna alltid vet när de är på väg hemåt. Dra inte upp tempot. Sakta av ofta och tölta eller trava inga långa sträckor, så hästarna inte får en chans att hinna dra iväg.
- Vid blandade grupper så kan ni dela gruppen så att de mindre vana får skritta iväg med en ledare och stanna vid lämplig plats och invänta resterande ryttare som då kan prova galopp/högre tempo med sin ledare. OBS! Endast vid lämplig terräng och sträcka.
- Skritta på långa tyglar (ej för långa så att de kan snubbla) de sista 10 minuterna. Håll platserna i ledet – nos vid rumpa.

### 10. HEMMA IGEN

- Ställ upp alla framför stallet med huvudena vända från staldörren. Be ryttarna släppa stigbyglarna och sedan sitta av. Demonstrera avsittning vid behov.



- Grimman ska sitta under tränset.
- Demonstrera hur stigläder ställs in och kontrollera att sadelgorden är dragen, så att inte sadeln snurrar runt.
- Sopa stallgången, stäng boxdörrar – lämna stallet snyggt.
- Kontrollera passformen på hjälmarna, skor och kläder. Sätt fast väskorna ordentligt på lämpliga hästar.

## 5. NÄR ALLA ÄR KLARA

- Visa deltagarna hur de leder ut sin häst till stallplan samt ställer upp med ca 3 meters mellanrum per häst.
- Ställ upp deltagarna från stallet, så att de ser dig. Demonstrera uppsittning, vända till vänster och höger samt stopp.
- Förklara för mer vana ryttare varför uppsittning inte sker traditionellt t ex samla tyglarna före uppsittning.
- Sitt sedan av igen och hjälp till där det behövs.
- Checka sadeljordar innan uppsittning.
- Låt deltagarna sitta upp i sadeln. Se till att alla har grimskaft med, kontrollera stigläderlängd.

## 6. INNAN AVFÄRD

- Förklara noga att det är viktigt att hålla sin plats för hästens trivsel (flockrangen) samt för ryttarens säkerhet. Om en häst "pinnar iväg" kan den dra med sig andra och då riskerar man även kamraternas säkerhet. Alltså – visa hänsyn.
- Rid på höger sida i trafik. Att samtliga repeterar dina kommandon bakåt till övriga ryttare och framåt till ledaren.
- När du gått igenom allt detta – sitt upp och rid iväg med "Ankaret", din medhjälpare, sist.

## 7. I BÖRJAN AV RITTEN

- Tänk på att skritta minst 15 minuter i början.
- Se efter att alla känner sig tillfreds (stigläder m m).
- Ha alltid en "klippa" bakom dig, så att du kan låta den skritta tätt medan du sacker parallellt och visar och pratar med alla om fötter, händer, sits, tölt etc. Om du har en medhjälpare rider den upp brevid alla och hjälper dem tillrätta.
- Tala med tydlig och hög röst, använd rätt terminologi och förtydliga med liknelser.

## 8. UNDER FÄRD

- Vid lämplig slät sträcka, cirka 100 – 150 meter, töltar ni så att alla får pröva på att starta och sakta av.
- Går det bra – ta en ny liten sträcka.
- Demonstrera sits uppför/nedför när det är dags att klättra i skogen.
- Kommentera att ryttarna ej bör ha för långa tyglar och att de inte ska rida nära träd (akta knäna).

- Dra upp alla stigbyglar ordentligt. Tacka för ridningen.
- Stäm av frågor/utvärdering.
- Gå på ett led in i stallet alternativt en i taget.
- Sätt fast hästarna i kedjor/bind upp vid bommen/be ryttaren hjälpa till och hålla hästen. Ta av munderingen och häng upp den för rengöring vid behov. Borsta och visitera hästarna. Kontrollera att inga stenar fastnat i hovarna och att alla skor (broddar) sitter kvar etc. (Spola benen slaskiga årstider. Sommartid – tvätta/ duscha hästarna ordentligt, spraya med flugmedel på eksemhästarna samt täcka dem). Be ryttarna om hjälp eller gör arbetet själv.
- TACKA alla innan de åker iväg.

## 11. UPPSTALLNING

- Ställ in hästarna i respektive box och sätt på ev täcken under kall årstid. Ta av grimmor. Häng upp grimmor på boxarna och grimskaft på plats. Utfodra hästarna enligt lista. Gå en runda, se att alla hästar äter och mår bra, sopa stallgången snyggt efter var tur. Gå också ner på vägen och sopa bort ev hästgödsel som grannar störs av.

## 12. AVSLUTNING FÖR TULEDAREN

- Efter att ryttarna har lämnat stallet kontrollerar du utrustningen, rengör jordar etc. Rätta till felknäppt och slarvigt upphängd utrustning. Har något gått sönder? Allt har sin namngivna plats.
- När allt är klart – gör en sista kontroll av hästarna och se till att de äter, mår bra, att allt är snyggt och prydligt efter din grupp.
- Lämna allt som du vill hitta det nästa gång.
- Diska muggar, vädra väskor, släng skräp.
- Gör redovisning och rapportering i dagboken.
- Om ett olyckstillbud inträffat ska nogsam notering göras hur, vad, varför, namn på ryttare, personnummer, telefonnummer, vilken häst, tid och datum i dagbok samt turpärm. Rapportera till ansvarig personal i stall. Ta med telefonnummer, ring nästa dag och fråga hur ryttaren mår.

**Bokningsbekräftelse vid turridning bör innehålla information om lämplig klädsel inklusive skor och kängor, att hjälm är obligatoriskt och finns att låna, att ridning sker i blandad terräng efter årstid, att tempot anpassas till den mest oerfarne i gruppen samt att det krävs ridvana av eventuella barn.**

## OM EN OLYCKA SKER UNDER TUR:

**Steg 1 – Första Hjälp**

**Steg 2 – Ring 112**

**Steg 3 – Ring efter hjälp i stallet**



Varför inte skicka med foldern "Välkommen till stallet" med din bokningsbekräftelse. Den beställer du på internet eller telefon hos Konsumentverket.



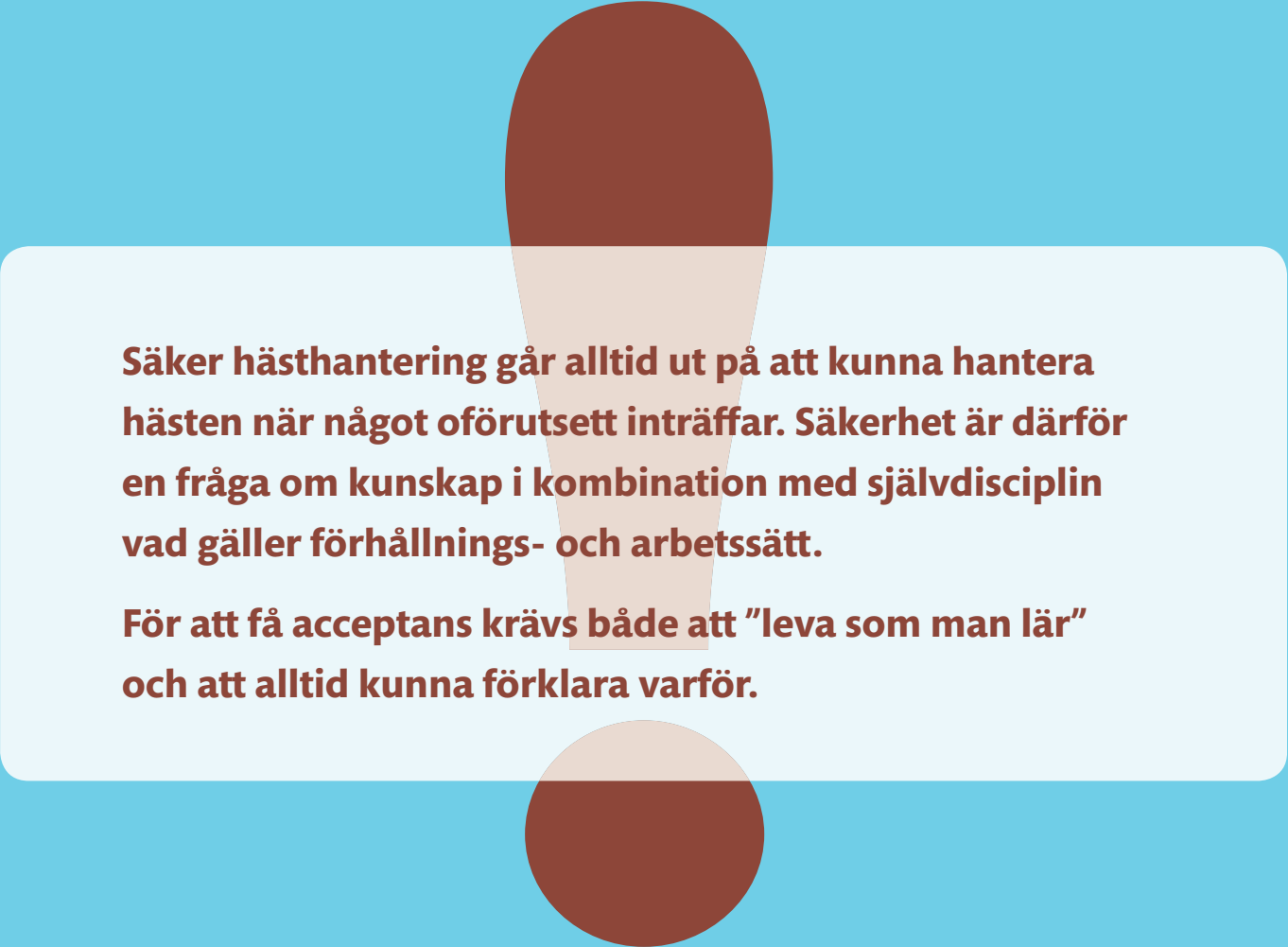


**Att rida och handskas med hästar är inte farligt så länge man gör rätt. Problem och skador som mindre erfarna ryttare och deras hästar råkar ut för kan ofta kopplas till människans önskan att förmänskliga hästen.**

(Ur Svenska Ridsportförbundets Säker med häst)







**Säker hästhantering går alltid ut på att kunna hantera hästen när något oförutsett inträffar. Säkerhet är därför en fråga om kunskap i kombination med självdisciplin vad gäller förhållnings- och arbetssätt.**

**För att få acceptans krävs både att "leva som man lär" och att alltid kunna förklara varför.**

**Konsument  
verket • KO**

**Box 48, 651 02 KARLSTAD • Telefon: 0771-42 33 00**

Den här foldern är producerad av Konsumentverket. Innehållet har utarbetats av Christina Risshytt-Collman, Kultura i samarbete med Ylva Hagander, Fors Gård och Mats Mellberg, Sundby Ridskola. Text och bilder är faktagranskade av representanter för Svenska Islandshästförbundet, Svenska Ridsportförbundet och Hästnäringens Yrkesnämnd. Fotograf: Jessica Bergström. Illustration: Ingela Peterson Arrhenius. Formgivning: Lena-Maria Trast/Formfarmen AB. Tryck: Tryckeri AB Knappen.

Vill du beställa fler av den här broschyren, gå in på [www.konsumentverket.se/sakerhetsmaterial](http://www.konsumentverket.se/sakerhetsmaterial) eller ring 0771-42 33 00.