



Redovisningsrapport 2026:6

# Analys av livsmedelsprisernas utveckling

Delredovisning 1



## Sammanfattning

I november 2025 gav regeringen Konsumentverket i uppdrag att, tillsammans med Konjunkturinstitutet, följa och analysera livsmedelsprisernas utveckling samt analysera om den tillfälliga sänkningen av mervärdesskatten på livsmedel från och med den 1 april 2026 får fullt genomslag på livsmedelspriserna. Andra myndigheter som är utpekade i uppdraget och som bidrar i arbetet är Statistiska Centralbyrån (SCB) och Konkurrensverket.

Det finns många faktorer i livsmedelskedjans alla led som kan påverka priserna på livsmedel. Det kan handla om valutakursförändringar, tullar, geopolitik, vädrets påverkan på skördar, prisrörelser på Europa- och världsmarknaden för olika produktkategorier med mera.

Analysen av prisutvecklingen visar sammantaget att livsmedelspriserna, efter aviseringen om sänkningen av mervärdesskatten, överlag har utvecklats på ett sätt som inte avviker från tidigare år.

Utifrån de indikatorer som analyserats finns inga tecken på en bred prisuppgång i livsmedelspriserna. För hela kategorin livsmedel och alkoholfria drycker inom konsumentprisindex ligger utvecklingen från augusti 2025 till januari 2026 snarare under det historiska genomsnittet. Samtidigt finns det skillnader i prisutvecklingen för olika grupper av livsmedel. Exempelvis har priset på kött och alkoholfria drycker ökat, medan priset på grönsaker har sjunkit. Förutom kött och alkoholfria drycker utvecklas flertalet varugrupper dock i linje med sina historiska prisrörelser.

Jämförelser med prisutvecklingen i andra länder förstärker denna bild. Den svenska prisutvecklingen framstår som relativt stabil under perioden augusti till december och avviker inte nämnvärt från utvecklingen i jämförbara länder. Jämförelsen bör dock tolkas med försiktighet, eftersom länderna har olika valutor och växelkursrörelser påverkar kostnadstrycket på importerade livsmedel.

En jämförelse mellan priser i konsument- och producentled ger inte heller stöd för en avvikande prisuppgång för livsmedel i konsumentledet. Konsumentpriserna för livsmedel har, relativt producent- och importpriserna, utvecklats i linje med vad som är normalt för perioden. Det bör samtidigt noteras att konsumentpriserna inte nödvändigtvis förändras i samma omfattning som producentpriserna, eftersom livsmedelsföretagens kostnader även består av exempelvis löner, räntor, hyror, och energi.

## Innehållsförteckning

1	Bakgrund .....	4
1.1	Uppdraget.....	4
1.2	Livsmedelskedjan .....	5
1.2.1	Primärproduktion.....	6
1.2.2	Livsmedelsindustrin .....	6
1.2.3	Distribution och grossist .....	7
1.2.4	Livsmedelshandel .....	7
1.2.5	Fördelning mellan olika led i livsmedelskedjan .....	9
1.3	Livsmedelskonsumtionen i Sverige.....	9
1.4	Tillfälligt sänkt mervärdesskatt på livsmedel.....	10
1.4.1	Mervärdesskatt .....	10
1.4.2	Sänkt moms på livsmedel – omfattning.....	10
1.4.3	Sänkt moms på livsmedel – teori kring genomslag.....	11
1.4.4	Sänkt moms på livsmedel – effekt för konsumenterna i teorin .....	13
1.4.5	Tidigare erfarenheter vid sänkt moms på livsmedel .....	13
2	Genomförande .....	15
2.1	Avgränsningar .....	15
2.2	Metoder för att följa prisutvecklingen i konsumentled .....	15
2.2.1	SCB:s beräkningar av konsumentprisindex - KPI .....	15
2.2.2	Prisutveckling inom enskilda dagligvarukedjor .....	17
2.3	Metod för att analysera momssänkningens genomslag .....	17
3	Prisutveckling före momssänkningen .....	19
3.1	Utvecklingen av livsmedelspriserna.....	19
3.2	Prisutveckling för olika typer av livsmedelsgrupper .....	20
3.3	Prisutveckling jämfört med andra länder .....	21
3.4	Prisutveckling jämfört med producentpriser .....	23
3.5	Slutsatser .....	25
	Källförteckning .....	27

# 1 Bakgrund

## 1.1 Uppdraget

Den 20 november 2025 beslutade regeringen att ge Konsumentverket i uppdrag att, tillsammans med Konjunkturinstitutet, följa och analysera livsmedelsprisernas utveckling samt analysera om den tillfälliga sänkningen av mervärdesskatten på livsmedel från och med den 1 april 2026 får fullt genomslag på livsmedelspriserna.

Mer specifikt efterfrågar regeringen följande:

Konsumentverket ska identifiera och inhämta statistik från Statistiska Centralbyrån (SCB) och andra källor som bedöms vara relevanta.

Konsumentverket ska, tillsammans med Konjunkturinstitutet,

- i nära dialog med Konkurrensverket utforma ändamålsenliga metoder för att följa prisutvecklingen på livsmedel och göra relevanta analyser,
- beskriva prisutvecklingen och relevanta jämförelsemått för kategorier av livsmedel före, under och efter den tillfälliga sänkningen av mervärdesskatten på livsmedel, dels generellt på marknaden, dels för enskilda dagligvarukedjor, och om det bedöms vara lämpligt även för andra grupper,
- analysera om sänkningen av mervärdesskatten får fullt genomslag på konsumentpriserna i dagligvarubutikerna,
- bedöma i vilken utsträckning andra faktorer har bidragit till prisutvecklingen, till exempel bristande konkurrens, prisutvecklingen för insatsvaror, förändrade rörelsemarginaler, förändrade omkostnader eller andra omvärldsfaktorer.

Konsumentverket får efter inhämtande av synpunkter från SCB, Konkurrensverket och Konjunkturinstitutet, lämna förslag till åtgärder som kan bidra till att skattesänkningen får fullt genomslag på priserna i konsumentledet. Om ett sådant förslag lämnas, ska myndigheten bedöma och redovisa den förväntade kostnaden och nyttan av åtgärden samt dess eventuella samhällsekonomiska konsekvenser.

Konsumentverket ska vid genomförandet av uppdraget även ha en dialog med och inhämta synpunkter från Svensk Dagligvaruhandel, Livsmedelsföretagen, Lantbrukarnas riksförbund, Matpriskollen, Boverket, Statens jordbruksverk, Tillväxtverket, ett urval av kommuner, Sveriges Kommuner och Regioner, Sveriges Konsumenter och vid behov andra berörda aktörer.

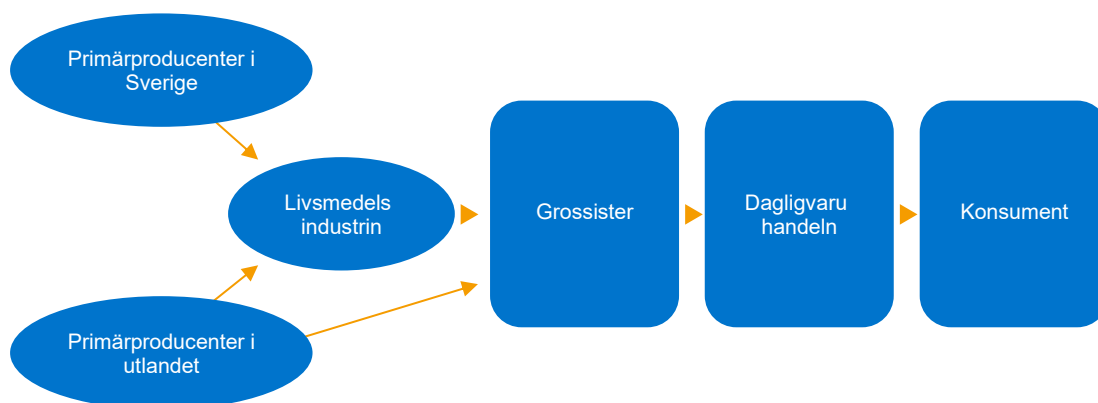
Konsumentverket ska delredovisa uppdraget senast 1 mars 2026, den 1 september 2026 och den 1 september 2027, samt slutredovisa senast den 1 september 2028.

I den här första delrapporteringen ligger fokus på att översiktligt ge en bild av hur livsmedelskedjan och livsmedelskonsumtionen ser ut, på vilket sätt prisutvecklingen på livsmedel kommer att följas under uppdraget samt de övergripande utgångspunkterna

för analysen av genomslaget av sänkningen av mervärdesskatten. Dessutom har en analys av prisutvecklingen för livsmedel genomförts, som sträcker sig från perioden augusti 2025 till och med januari 2026, för att utröna om det har skett några avvikande förändringar av livsmedelspriserna innan sänkningen av mervärdesskatten genomförs den 1 april 2026.

## 1.2 Livsmedelskedjan

Livsmedelskedjan beskriver flödet av livsmedel från produktion till konsumtion. Livsmedel är enligt Skatteverket alla bearbetade eller obearbetade ämnen eller produkter som är avsedda att förtäras av människor.<sup>1</sup> I figur 1 ges en schematisk illustration av de huvudsakliga leden i livsmedelskedjan för de livsmedel som konsumeras i Sverige. Exempel från primärproduktionen är odling av spannmål och grönsaker, fiske, uppfödning av nötkreatur samt mjölkproduktion. Producenterna säljer vidare till livsmedelsindustrin, såsom kvarnar för spannmål, slakterier och mejerier, som förädlar råvarorna. Industrin säljer sina produkter via grossister till handeln där konsumenter köper sina livsmedel.



**Figur 1:** Schematisk bild över de huvudsakliga leden i den svenska livsmedelskedjan.

Denna beskrivning av livsmedelskedjan är förenklad och har fokus på konsumenternas livsmedelsinköp. Därför tar den exempelvis inte upp de livsmedel som konsumeras i offentlig verksamhet (skolmåltider med mera) eller på restauranger.

Det finns många faktorer i kedjans alla led som kan påverka priserna på livsmedel. Det kan handla om valutakursförändringar, tullar, geopolitik, vädrets påverkan på skördar, prisrörelser på Europa- och världsmarknaden för olika produktkategorier med mera.

Nedan följer en övergripande beskrivning av de olika leden i kedjan samt konkurrenssituationen inom respektive led.

<sup>1</sup> Skatteverket, *Momssatser och undantag från moms*.

### 1.2.1 Primärproduktion

Primärproduktionen inom jordbruket delas upp i animalier och vegetabilier. När det gäller animalier är de i sin tur uppdelade i mejeri och ägg, samt djur och animalieproduktion. Till detta kommer produktion inom svenskt vattenbruk, där produktion av matfisk, matkräftor och blötdjur ingår.<sup>2</sup> I detta led ingår import av exempelvis utsäde och andra insatsvaror.

Konkurrensverket kunde i en analys från 2024 konstatera att de kraftiga prisökningarna under 2022 och 2023 inte hade sin grund i förändrade konkurrensförutsättningar i primärproduktionsledet.<sup>3</sup> I stort påverkas konkurrensen av höga inträdeshinder i form av kapitalintensiva investeringar och betydande regelverk inom djur- och smittskydd, samt låga lönsamhetsmarginaler. Många små företag kan samarbeta i kooperativ, som till exempelvis Arla och Lantmännen, som stärker producenternas förhandlingskraft, men samtidigt kan dessa samarbeten låsa producenten i exklusivitetsavtal. De prisökningar som skett i primärproduktionen har skett utifrån höjda priser på insatsvaror.<sup>4</sup>

### 1.2.2 Livsmedelsindustrin

I Sverige finns det drygt 5 000 förädlingsanläggningar där produkter som tillverkas i primärproduktionen i Sverige eller utomlands på olika sätt processas till livsmedel.<sup>5</sup> För kött handlar det till exempel om slakt och styckning för att sedan packas, lagras och transporteras. För ägg handlar det om paketering och transport. För andra produkter kan förädlingen ske i flera led, såsom för mjölkprodukter som dels bereds till konsumtionsmjölk, dels för tillverkning av andra mejeriprodukter.

Konkurrenssituationen inom den svenska livsmedelsindustrin kännetecknas av en hög marknadskoncentration inom flera delsektioner såsom mejeri, ägg och kyckling.<sup>6</sup> Denna koncentration skapar inlåsnings effekter mellan primärproducenter och industrin, där många primärproducenter är låsta till en uppköpare med exklusivitetskrav och långa avtalstider. I nästa led i livsmedelskedjan återfinns dagligvaruhandelns grossister som har en stark förhandlingsposition när det gäller villkor, sortiment och tillgänglighet. Sammantaget bidrar detta till höga inträdeshinder för nya livsmedelsföretag och en sämre konkurrenssituation som i förlängningen kan leda till högre livsmedelspriser för konsumenterna.<sup>7</sup>

---

<sup>2</sup> Jordbruksverket (2024) *Vattenbruk 2024*.

<sup>3</sup> Konkurrensverket (2023) *Konkurrensen i primärproduktionen*. Analys i korthet 2023:11.

<sup>4</sup> Ibid.

<sup>5</sup> Livsmedelsverket och Jordbruksverket (2025) *Livsmedelsförsörjningen i siffror – Nyckeltal och indikatorer* (NIL 2025).

<sup>6</sup> Konkurrensverket (2024) *Konkurrensverkets genomlysning av livsmedelsbranschen 2023–2024*. Rapport 2024:5.

<sup>7</sup> Ibid.

### 1.2.3 Distribution och grossist

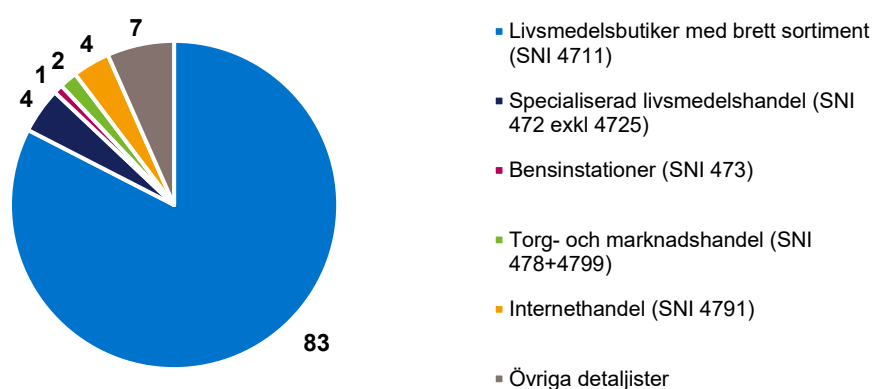
Distributionen av livsmedel från industrin till handeln sker vanligtvis via grossistverksamhet. Grossister köper in stora volymer från många olika tillverkare och från andra grossister både nationellt och genom import. Producenter och livsmedelsindustrin slipper sälja direkt till en stor mängd enskilda butiker och butikerna kan handla ett brett sortiment från en part i stället för från en stor mängd olika leverantörer. Det finns även andra effektivitetsvinster genom grossistverksamhet.

De största aktörerna inom logistik och grossistverksamhet av livsmedel är ICA Sverige AB som försörjer ICA-butiker med livsmedel, Dagab AB som ägs av Axfood och som ansvarar för logistik och grossistverksamhet för Axfood, samt Coop Sverige AB Logistik som står för alla Coop-butikers varuförsörjning.<sup>8</sup>

Förutom de största aktörerna finns alternativa distributionskanaler, såsom gårdsbutiker, REKO-ringar och e-handelslösningar för mindre producenter, men dessa bedöms inte på ett avgörande sätt konkurrera med de traditionella distributionskanalerna.<sup>9</sup>

### 1.2.4 Livsmedelshandel

Hushållen konsumerade livsmedel och alkoholfria drycker för 368 miljarder kronor år 2024.<sup>10</sup> Livsmedelsbutiker med brett sortiment (SNI<sup>11</sup> 4711),<sup>12</sup> står för 83 procent av försäljningen av alla livsmedel i konsumentledet.



**Figur 2:** Livsmedelsförsäljningen 2024, andelar per bransch i procent.

Källa: SCB:s undersökning hushållens konsumtion 2024.

<sup>8</sup> Konkurrensverket (2024) *Konkurrensverkets genomlysning av livsmedelsbranschen 2023–2024*. Rapport 2024:5.

<sup>9</sup> Konkurrensverket (2024) *Alternativa distributionsformer på livsmedelsmarknaden*. Uppdragsforskningsrapport 2024:5.

<sup>10</sup> SCB:s Nationalräkenskaper enligt ändamål COICOP 01.

<sup>11</sup> SNI står för standard för svensk näringsgrensindelning. Det är ett system som används i Sverige för att klassificera företag och deras verksamheter utifrån vilken typ av ekonomisk aktivitet de bedriver.

<sup>12</sup> Här ingår butiker från dagligvaruaktörerna ICA, Coop, Axfood och Lidl.

Dagligvaruhandeln definieras enligt SCB som livsmedelsbutiker med brett sortiment och specialiserad livsmedelshandel (se figur 2) vilka totalt står för 87 procent av livsmedelsförsäljningen. Inom dagligvaruhandeln såldes det livsmedel för 304 miljarder kronor inklusive moms år 2024. Inom dagligvaruhandeln säljs det även en stor mängd andra varor och den totala försäljningen uppgick till 406 miljarder kronor år 2024. I Sverige fanns det år 2024 drygt 3 000 livsmedelsbutiker<sup>13</sup> som sysselsatte cirka 110 000 personer.

Till det kommer livsmedel som säljs på bensinstationer, på torghandel eller enbart via näthandel. Marknadskoncentrationen ligger högre i Sverige jämfört med många andra länder inom EU, men ligger i linje med övriga nordiska länder.<sup>14</sup>

ICA är den största aktören inom dagligvaruhandeln och står för 51 procent av försäljningen. Axfood följer med 25 procent, Coop med 17 procent och Lidl med sex procent.<sup>15</sup>

Konkurrensmässigt domineras den svenska dagligvaruhandeln av ett fåtal stora aktörer. Denna oligopolstruktur förstärks av betydande inträdeshinder som begränsar nya aktörers möjlighet att utöva effektiv prispress. Ett centralt hinder är bristen på lämpliga lägen för butiksetableringar. Konkurrensverkets analyser visar att komplexa kommunala planprocesser och avtalsmässiga hinder ofta gynnar etablerade aktörer och gör det svårt för utmanare att ta sig in på lokala marknader.<sup>16</sup>

Vidare skapar den omfattande vertikala integrationen, där de stora aktörerna kontrollerar hela flödet från grossistled och logistik till detaljhandel, ett inträdeshinder i sig själv. För att nya aktörer ska komma in på marknaden och konkurrera med marknadsledarna är det nödvändigt med goda relationer till grossistledet och bra kommersiella villkor.

Eftersom konkurrensen är lokal, varierar emellertid konkurrenstrycket mellan olika lokala marknader i landet. Särskilt betydelsefullt för prisbildning och konkurrensen i stort är närvaron av lågprisbutiker, vilket leder till att övriga butiker på samma lokala marknad i regel sänker sina priser jämfört med en situation utan sådan närvaro.<sup>17</sup>

---

<sup>13</sup> De butiker som avses här är Svensk Dagligvaruhandels medlemsföretag: Axfood, Coop, ICA och Lidl.

<sup>14</sup> Konkurrensverket (2025) *Alternativa distributionsformer på livsmedelsmarknaden*. Uppdragsforskningsrapport 2024:5.

<sup>15</sup> Dagligvaruleverantörerna, DLF och Delfi Marknadspartner *Dagligvarukartan 2025*.

<sup>16</sup> Konkurrensverket (2024) *Konkurrensverkets genomlysning av livsmedelsbranschen 2023-2024*. Rapport 2024:5.

<sup>17</sup> Ibid.

### 1.2.5 Fördelning mellan olika led i livsmedelskedjan

Hur försäljningen av mat i livsmedelsbutiker fördelas mellan de olika aktörerna i livsmedelskedjan<sup>18</sup> har förändrats de senaste 30 åren. Om man utgår från en hundralapp och hur den fördelas mellan livsmedelskedjans olika aktörer så har primärproducentens andel halverats de senaste 30 åren (från 20 till 9 procent), medan import av livsmedel har ökat.<sup>19</sup> Denna ökning består såväl av importerade råvaror till svensk livsmedelsindustri, som av förädlade varor och färdiga produkter till handeln. Sett till enbart livsmedel med svensk jordbruksråvara så hade primärproducenten 2024 en större andel av hundralappen, 20 procent, medan livsmedelsindustrin har 37 procent och handeln 33 procent. Primärproducentens andel varierar dock mycket mellan olika livsmedel. Livsmedel med hög förädlingsgrad, som till exempel bröd, ger en låg andel till primärproducenten. Medan livsmedel som inte är förädlad, som tomater, ägg och nötkött, ger en högre andel till primärproducenten.

Prismodellen för olika delar i livsmedelskedjan påverkar också fördelningen, till exempel om priserna ökar procentuellt eller i kronpåslag.<sup>20</sup> Detta samtidigt som att tiden det tar för prisförändringar att slå igenom i livsmedelskedjan ser olika ut för olika sektorer.

## 1.3 Livsmedelskonsumtionen i Sverige

Hushållens totala konsumtionsutgifter stod för 45 procent av Sveriges BNP 2024 och utgör därmed en stor andel av Sveriges ekonomi. Sett till hushållens totala konsumtion står livsmedel för 13 procent. Det är den näst största utgiftsposten, efter boendekostnader (25 procent) och i nivå med kostnader för transporter (13 procent).<sup>21</sup> Livsmedelns andel av hushållens konsumtion varierar något beroende på inkomst. År 2021 la den lägsta inkomstgruppen 15 procent av sin totala konsumtion på livsmedel och alkoholfria drycker, jämfört med tio procent i den högsta inkomstgruppen.<sup>22</sup>

När SCB tar fram konsumentprisindex för livsmedel utgår de från fördelningen av hushållens konsumtionsutgifter för olika produkter, se figur 3. Där framgår att kött, respektive mjölk, ost och ägg står för vardera 15 procent av hushållens totala livsmedelskonsumtion. Detta följs av bröd och spannmålsprodukter respektive sötsaker, glass, sylt, marmelad och konfekt som står för vardera 13 procent. Det ger att dessa fyra varugrupper står för över hälften av hushållens livsmedelskonsumtion.

---

<sup>18</sup> Aktörerna som åsyftas här är primärproducenten, livsmedelsindustrin, importen, livsmedelsbutiken och staten (momsen).

<sup>19</sup> LRF (2025) *Matkronan 2024*. Rapport 2025-06-18.

<sup>20</sup> LRF. *LRF:s inspel Konsumentverket uppdrag livsmedelspriserna december 2025*.

<sup>21</sup> SCB *Nationalräkenskaper 2024*.

<sup>22</sup> SCB (2025) *Sveriges ekonomi, statistiskt perspektiv*.

COICOP	Produkter	Mdr kr	Andel (%)
0111	Bröd och spannmålsprodukter	44	13
0112	Kött	54	15
0113	Fisk	16	5
0114	Mjök, ost och ägg	52	15
0115	Oljor och fetter	9	3
0116	Frukt	26	7
0117	Grönsaker	34	10
0118	Sötsaker, glass, sylt, marmelad och konfekt	46	13
0119	Salt, kryddor, såser och homogeniserad barnmat	32	9
0121	Frukt och grönsaksjuice	13	4
0122	Kaffe	9	3
0123	Te	2	1
0124	Chokladdrycker	1	0
0125	Vatten	2	1
0126	Läskedrycker	10	3
<b>Totalt</b>	<b>Livsmedel och alkoholfria drycker</b>	<b>350</b>	<b>100</b>

**Figur 3:** Livsmedelskonsumtion 2023, mdr och procent.

Källa: SCB Nationalräkenskaper

## 1.4 Tillfälligt sänkt mervärdesskatt på livsmedel

### 1.4.1 Mervärdesskatt

Mervärdesskatt (benämns fortsättningsvis oftast som moms) är en konsumtionsskatt som tas ut på nästan alla varor och tjänster. Skatten betalas i slutändan av konsumenterna som ett tillägg på priset för de varor och tjänster de köper. Momsen i Sverige är i normalfallet 25 procent, men för vissa varor eller tjänster är den tolv eller sex procent. Momsen är en av statens största skatteintäkter.

Kortfattat fungerar det enligt följande:

- Företag lägger på moms på sina försäljningar (utgående moms).
- Samtidigt får de dra av momsens de betalar på sina inköp (ingående moms).
- Skillnaden mellan utgående och ingående moms redovisas och betalas till staten (Skatteverket).

Momsen tas ut i varje led i tillverknings- och distributionskedjan och är därmed en så kallad flerledsskatt. Varje led i kedjan betalar moms på den värdetillväxt – mervärdet – som den egna verksamheten har tillfört. Därav begreppet mervärdesskatt. Den verkliga skattebördan skjuts på så sätt framåt tills den träffar den slutlige konsumenten.

### 1.4.2 Sänkt moms på livsmedel – omfattning

Den tillfälliga sänkning av momsens på livsmedel som riksdagen beslutade om den 25 februari 2026 ska gälla 1 april 2026 till 31 december 2027.

Momssänkningen sker i samtliga led, alltså hos alla de företag som säljer varor som klassas som livsmedel till ett annat företag i kedjan, samt till slutkonsumenter. Det blir dock endast för slutkonsumenterna som momssänkningen får en reell betydelse, i tidigare led blir det enbart en redovisningsteknisk förändring.

#### *Restaurang- och cateringtjänster*

Momssänkningen på livsmedel har en avgränsning mot det som kallas restaurang- och cateringtjänster, där momsen på tolv procent till konsumenter kommer att vara oförändrad.

Många restauranger erbjuder konsumenterna såväl att äta på plats med bordsservering, som att komma och hämta exempelvis en pizzakartong eller matlåda för att ta med hem. I det senare fallet räknas hämtmaten som köp av livsmedel och får en moms på sex procent.

#### *Livsmedel som säljs av andra aktörer*

Dagligvaruhandeln är den dominerande marknaden för konsumenters köp av livsmedel, men utöver hämtmat från restauranger kommer momssänkningen även att omfatta livsmedel som konsumenter köper från andra aktörer, exempelvis:

- En bensinstation som även säljer diverse livsmedel.
- Livsmedel som säljs i torghandel, på lokala matmarknader och vid gårdsförsäljning.
- En hemelektronikbutik som säljer godis vid kassan.
- En ”matvagn” i gatumiljö som inte erbjuder några sittplatser eller annan service utöver att få maten i handen.
- En renodlad godisbutik.

### **1.4.3 Sänkt moms på livsmedel – teori kring genomslag**

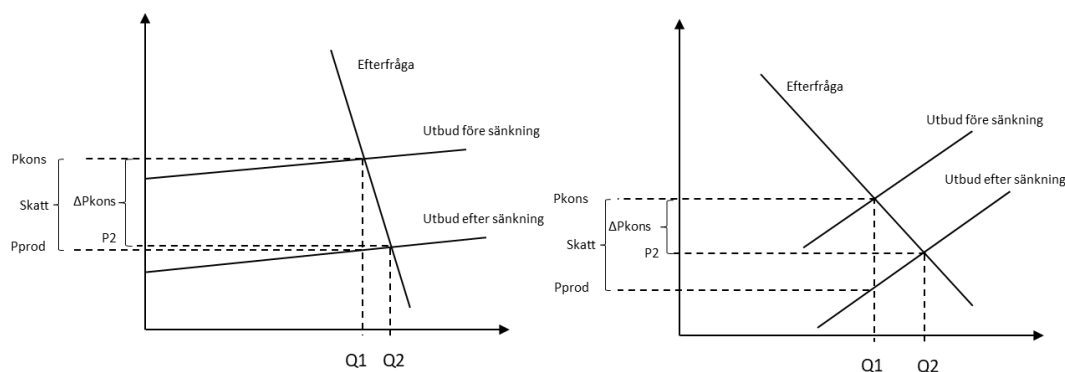
Den sänkta momsen innebär inte någon skyldighet för företagen i livsmedelskedjan att sänka sina utgående priser i motsvarande grad. Företagen kommer att redovisa en lägre utgående moms, men det är upp till dem i vilken grad det påverkar priset till nästa led. Det är en anledning till att regeringen har gett det aktuella uppdraget att följa livsmedelsprisernas utveckling samt analysera om momssänkningen får fullt genomslag på livsmedelspriserna. I den proposition där förslaget om tillfällig momssänkning läggs fram<sup>23</sup> skriver regeringen att ”ifall momssänkningen inte skulle övervältras fullt ut i sänkta priser, kan företagen i livsmedelskedjan på ett mer direkt sätt gynnas genom att deras ekonomiska handlingsutrymme ökar vilket de kan använda till att öka sina vinstmarginaler”.

---

<sup>23</sup> Propositionen *Tillfälligt sänkt mervärdesskatt på livsmedel* (prop. 2025/26:55), s. 17.

Hur stor del av en skattesänkning som överförs till konsumenterna i form av lägre priser kallas genomslaget. Genomslaget av en sänkt moms beror på i vilken utsträckning konsumenter och de som tillhandahåller varan (producenter, återförsäljare med flera) reagerar på sänkningen. Med andra ord beror genomslaget på hur efterfrågan respektive utbud svarar på prisförändringar. Figur 4 illustrerar dessa samband genom två exempel med olika utbuds- och efterfrågeelasticiteter.<sup>24</sup>

Det vänstra diagrammet i figur 4 visar ett exempel där efterfrågan är relativt oelastisk (brant efterfrågekurva), medan utbudet är relativt elastiskt (flack utbudskurva). En oelastisk och brant lutande efterfrågekurva innebär att en viss prisförändring leder till att efterfrågad kvantitet förändras relativt lite, medan en flack utbudskurva betyder att utbudet förändras relativt mycket av motsvarande prisförändring. Vid den högre skatten uppstår en jämvikt vid kvantiteten  $Q_1$ . När skatten sänks förändras skillnaden mellan det pris konsumenten betalar ( $P_{\text{kons}}$ ) och det pris den som tillhandahåller varan får ( $P_{\text{prod}}$ ). I detta fall minskar konsumentpriset med nästan hela skattesänkningen (från  $P_{\text{kons}}$  till  $P_2$ ), medan priset till den som tillhandahåller varan ökar i begränsad utsträckning (från  $P_{\text{prod}}$  till  $P_2$ ). Det innebär att genomslaget av sänkningen är relativt stort och att merparten av skattesänkningen tillfaller konsumenterna i form av lägre priser.



**Figur 4: Elasticiteter och skattesänkningens prisgenomslag.**

*Mindre priskänslig efterfrågan och mer priskänsligt utbud (vänster). Mer priskänslig efterfrågan och mindre priskänsligt utbud (höger).*

Det högra diagrammet visar i stället ett exempel där efterfrågan är mer elastisk (flackare efterfrågekurva) och utbudet mer oelastiskt (brantare utbudskurva). Vid en motsvarande skattesänkning blir då genomslaget mindre och en mindre andel av skattesänkningen kommer konsumenterna till del genom lägre livsmedelspriser ( $P_{\text{kons}}$  till  $P_2$ ). Samtidigt tillfaller en större del producenter och återförsäljare genom högre erhållet pris (efter skatt,  $P_{\text{prod}}$  till  $P_2$ ). Hur utbud och efterfrågan reagerar på prisförändringar, priselasticiteten, har därmed en avgörande betydelse för genomslaget.

<sup>24</sup> Notera att diagrammet är förenklat och visar effekten av en sänkt skatt per enhet, inte en sänkning av ett procentuellt påslag på priset. Principen om priskänslighet är dock densamma i båda fallen. I diagrammet sänks också skatten till 0, varför det pris konsumenter och producenter erhåller,  $P_2$ , är detsamma. Principen gäller dock även i det fall skatten sänks men inte helt tas bort, vilket är fallet med den sänkta mervärdesskatten.

Genomslaget i konsumentpriser av en skatteförändring, såsom en momssänkning, kan även påverkas av konkurrenssituationen. Vid monopol- eller oligopolmarknader kan genomslaget bli mindre, eftersom företag med en stark ställning på marknaden i större utsträckning kan påverka prissättningen.

I svensk dagligvaruhandel sätts butikspriserna i stor utsträckning av butikerna själva. För de butiker som är helt integrerade i en kedja bestäms priserna centralt. Skillnader i prissättning mellan butikerna kan påverka det sammantagna genomslaget och hur det utvecklas över tid. Företag i leverantörsledet med stark ställning på marknaden samt lokala konkurrensförhållanden kan också påverka genomslaget av momssänkningen.

Det är alltså inte på förhand givet hur stort genomslaget av en sänkt mervärdesskatt på livsmedel blir. Generellt bedöms efterfrågan på livsmedel vara relativt oelastisk<sup>25</sup>.<sup>26</sup> Detta talar för att prisgenomslaget av en sänkt moms på livsmedel kan bli relativt högt, åtminstone på en konkurrensutsatt marknad.

#### 1.4.4 Sänkt moms på livsmedel – effekt för konsumenterna i teorin

Den beslutade sänkningen av momsen på livsmedel från tolv till sex procent, sex procentenheter, innebär att priset till konsumenter sänks med 5,4 procent om inget annat händer med priserna.

Enklast är att exemplifiera med en vara som kostar 100 kronor + moms. Momsen på den varan före momssänkningen blir då 12 procent av 100 kronor = 12 kronor. Efter momssänkningen blir då momsen sex procent av 100 kronor = 6 kronor. Försäljningspriset till konsumenter blir 112 kronor före momssänkningen och 106 kronor efter momssänkningen. Prissänkningen blir 6 kronor, och i andel av ursprungspriset 112 kronor blir det  $6/112 = 5,4$  procent.

I en sådan renodlad räkneövning kommer en vara som före momssänkningen kostade 100 kronor för konsumenter sjunka i pris med 5,40 kronor, och kosta 94,60 kronor efter momssänkningen. En matkasse som tidigare kostade 1 000 kronor sjunker i pris med drygt en femtiolapp till 946 kronor.

#### 1.4.5 Tidigare erfarenheter vid sänkt moms på livsmedel

Forskning och erfarenheter från såväl Sverige som andra länder visar att sänkt moms på livsmedel kan leda till lägre priser för konsumenterna. Riksrevisionen har granskat den sänkning av momsen på livsmedel som genomfördes i Sverige 1996. Enligt granskningen sjönk priserna på kort sikt i ungefär samma omfattning som den sänkta momsen. Effekterna på längre sikt är dock enligt Riksrevisionen mer svårbedömda.<sup>27</sup>

---

<sup>25</sup> Säll, S., Moberg, E., och Rööf, E. (2020) *Modeling price sensitivity in food consumption – a foundation for consumption taxes as a GHG mitigation policy*, SLU, Nationalekonomiska institutionen, Working paper 01/2020.

<sup>26</sup> Jordbruksverket (2009) *Konsumtionsförändringar vid ändrade matpriser och inkomster – Elasticitetsberäkningar för perioden 1960–2006*. Rapport 2009:8.

<sup>27</sup> Riksrevisionen (2018) *Nedsatt moms på livsmedel – prisseffekt, fördelningsprofil och kostnadseffektivitet*. RIR 2018:25.

Även senare erfarenheter från flera europeiska länder visar att sänkningar av momsen på livsmedel i regel får ett stort genomslag på konsumentpriserna. I Portugal gjordes en tillfällig momssänkning från sex till noll procent i april 2023 på ett urval av baslivsmedel. I januari 2024 återgick momssatsen till sex procent för samtliga berörda livsmedel. I samband med reformen märktes berörda livsmedel tydligt upp både i butik och online. Detta bidrog till att göra momsförändringen mer synlig för konsumenterna och medverkade sannolikt till att momssänkningen fullt ut fördes vidare till konsumentpriserna och att effekten bestod under hela den period då reformen var i kraft.<sup>28</sup> Andra länder där studier visar att momssänkningar på livsmedel har fått fullt genomslag är till exempel Finland<sup>29</sup> och Norge.<sup>30</sup> Studierna tyder på att genomslag inträffar på kort sikt, i nära anslutning till att momssatserna förändrats.<sup>31</sup>

Andra studier visar att det inte med självklarhet blir fullt genomslag. I Tyskland sänktes momsen på bland annat livsmedel under år 2020 från sju till fem procent. Resultat från en studie som följde upp denna momssänkning visar att det bara blev runt 70 procents genomslag på livsmedelspriserna. Dock verkar det skilja sig i genomslag beroende på om det är kedjans egna varumärken eller oberoende varumärken.<sup>32</sup> I Polen genomfördes år 2022 en sänkning av momsen på livsmedel från fem till noll procent. Effekten på priserna var påtaglig men mer begränsad än i Portugal. I genomsnitt föll priserna med drygt två procent.<sup>33</sup>

---

<sup>28</sup> Bernardino et al (2025) *The Full, Persistent, and Symmetric Pass-Through of a Temporary VAT Cut*, Journal of Public Economics, Vol 248.

<sup>29</sup> Institute for Fiscal Studies. Final report (2011) *A retrospective evaluation of elements of the EU VAT system*, s. 318-321.

<sup>30</sup> Gaarder, Ingvil (2019) *Incidence and Distributional Effects of Value Added Taxes*, The Economic Journal, Vol 129.

<sup>31</sup> Institute for Fiscal Studies. Final report (2011) *A retrospective evaluation of elements of the EU VAT system*, s. 298-302.

<sup>32</sup> Fuest et al (2024) *The Pass-Through of Temporary VAT Rate Cuts: Evidence from German Supermarket Retail*. International Tax and Public Finance, Vol 32.

<sup>33</sup> Jaworski, Krystian & Olipra, Jakub (2025) *Cutting VAT rate on food products in a high-inflation environment. Does it work out?*, Food Policy, Vol. 131.

## 2 Genomförande

Uppföljningen av livsmedelspriserna baseras huvudsakligen på officiell statistik från Statistiska centralbyrån (SCB). Analysen utgår från konsumentprisindex (KPI) för livsmedel och alkoholfria drycker (COICOP 01), både på övergripande nivå och uppdelat på undergrupper. Vid behov kompletteras KPI med andra relevanta underlag.

Konsumentverket har dialog med ett antal aktörer som pekats ut i uppdraget och har inhämtat synpunkter genom digitala möten och genom insamling av skriftliga synpunkter.

### 2.1 Avgränsningar

Produktmässigt avgränsar sig uppdraget till livsmedel med sänkt matmoms. Det omfattar exempelvis inte livsmedel som konsumeras på restauranger. I praktiken kommer prisutvecklingen och analysen av denna att avgränsas till SCB:s prismätningar inom kategorin ”livsmedel och alkoholfria drycker COICOP 01”. Det innebär att viss konsumtion av livsmedel som får sänkt moms inte kommer att fångas i prisstatistiken. Ett exempel på sådan konsumtion är livsmedel som köps på andra ställen än hos de stora dagligvaruaktörerna. Totalt sett är det cirka 17 procent av livsmedelskonsumtionen inom kategorin ”livsmedel och alkoholfria drycker” som exkluderas. Ett annat exempel som får sänkt moms men som inte kommer att fångas i prisstatistiken är hämtmat från restauranger, som i SCB:s statistik hamnar i kategorin ”Restauranger och logi”. Ytterligare ett exempel är öl och cider som säljs i livsmedelshandeln. I SCB:s statistik hamnar den konsumtionen i kategorin ”Alkoholhaltiga drycker och tobak”, även de helt alkoholfria varianterna.

### 2.2 Metoder för att följa prisutvecklingen i konsumentled

#### 2.2.1 SCB:s beräkningar av konsumentprisindex - KPI

Statistiska centralbyrån, SCB, ansvarar för att utveckla, framställa och sprida officiell statistik. Bland all statistik som SCB redovisar är konsumentprisindex (KPI) en viktig del. Det indexet ska visa hur konsumentpriserna i genomsnitt utvecklas för hela den privata inhemska konsumtionen och KPI beräknas och publiceras av SCB varje månad. KPI-statistiken används för en rad olika ändamål, bland annat att mäta inflationen.

Beräkningsprinciperna för KPI och andra relaterade inflationsmått som SCB tar fram är väldefinierade<sup>34</sup> och harmoniserade internationellt<sup>35</sup> för att skapa förutsättningar för så rättvisande jämförelser som möjligt med andra länder. Exempelvis finns ett harmoniserat index över konsumentpriser (HIKP) som används inom EU för att göra utvecklingen av konsumentpriser jämförbar mellan europeiska länder.

---

<sup>34</sup> Grundar sig på den senaste statliga utredningen av KPI från 1999 (SOU 1999:124).

<sup>35</sup> Arbetet med KPI följer internationella beräkningskonventioner framtagna av FN. (International Monetary Fund m.fl. 2020) och EU (Eurostat 2024).

### *Övergripande om hur KPI beräknas och är uppbyggt*

Varje månad samlar SCB in prisuppgifter på ett stort antal varor och tjänster som konsumeras i Sverige. Eftersom prismätningarna av praktiska skäl inte kan omfatta alla varor och tjänster som konsumeras, samlas prisnoteringar in för ett urval av produkter, så kallade representantprodukter. Dessa varor och tjänster väljs ut för att utgöra en representativ konsumtionskorg, som ska motsvara den totala konsumtionen i Sverige. En vara eller tjänst som det köps mycket av har stor vikt i mätningen, medan en vara eller tjänst som det köps lite av har liten vikt. Vad konsumenter köper förändras över tid och en gång om året uppdaterar SCB vilka varor och tjänster som ska ingå i mätningen.

Förutom att KPI redovisas som mått på prisutvecklingen för den privata inhemska konsumtionen som helhet, kan KPI även visa prisutvecklingen mer specifikt för olika slags varor och tjänster. KPI redovisas enligt FN-klassificeringen COICOP2018, där statistiken delas in i 13 avdelningar och vidare ner i hierarkin till cirka 200 subgrupper. För 2025 och tidigare var det 12 avdelningar, men en ny klassificering infördes från och med 2026. Avdelningen ”Livsmedel och alkoholfria drycker COICOP 01” avser att redovisa den sammansatta prisutvecklingen i Sverige för livsmedel och alkoholfria drycker. Den avdelningen motsvarar huvuddelen av de varor som omfattas av den sänkta momsen på livsmedel. Som framgår i avsnitt 2.1 kommer momssänkningen även att omfatta varor inom avdelning ”Alkohol och tobak COICOP 02” samt avdelning ”Restaurang och logi COICOP 11”.

### *KPI specifikt för livsmedel*

För att beräkna prisutvecklingen inom avdelning ”livsmedel och alkoholfria drycker COICOP 01” samlar SCB in veckovisa kassaregisterdata direkt från dagligvaruhandelns aktörer. Kassaregisterdata innehåller detaljerad försäljningsinformation över totalt antal sålda varor och total omsättning inklusive moms. Detta innebär att rabatter och kampanjer får fullt genomslag i KPI:s statistik för livsmedel. För att säkerställa att all data representerar samma månad använder SCB endast de tre mellersta veckorna kring den 15:e varje månad vid beräkningen av prisutvecklingen. För vissa aktörer samlar SCB in data från ett urval av butiker, medan andra aktörer lämnar aggregerad data som omfattar samtliga butiker för den dagligvaruaktören. I aggregering för beräkning av KPI beaktas även butikernas marknadsandelar.

Utifrån kassaregisterdata gör SCB årliga sannolikhetsurval av representativa produkter som sedan prismäts månadsvis. Ju större försäljningen är av en viss produkt, desto större är sannolikheten att den väljs ut för att prismätas. Uppsättningen av produkter som väljs ut för prismätning kallas ibland för ”varukorg”. Det skapas alltså en ny varukorg för livsmedel och alkoholfria drycker inför varje nytt år, baserat på tidigare försäljningsdata. Korgen behöver inte innehålla streckkodsidentiska produkter mellan de olika butiker som levererar data. Eftersom butiker från olika dagligvaruaktörer har olika sortiment kan alltså prismätning av exempelvis ett paket spaghetti innebära att det är olika varumärken som prismäts i olika butiker. Det här innebär bland annat att handlarnas egna märkesvaror (EMV) finns med bland produkterna som prismäts.

SCB:s beräkningar av KPI tas fram med ungefär en och en halv månads eftersläpning. Beräkningarna för april 2026, då effekter av momssänkningen kan visas, kommer alltså att finnas tillgängliga i mitten av maj. Det finns andra aktörer som undersöker, jämför

och redovisar priser på dagligvaror. Syftet med dessa prisundersökningar varierar, men ofta är utgångspunkten att vägleda konsumenter till de mest prisvärda alternativen, alltså spegla den aktuella prisnivån snarare än prisutvecklingen. Det förekommer dock att dessa prisundersökningar används för att beskriva prisutvecklingen. Eftersom de metoder som används skiljer sig från den som SCB använder kan resultat i dessa undersökningar komma att avvika från KPI för livsmedel. Det kan alltså uppstå en situation där det redovisas olika siffror på hur priserna förändrats med anledning av momssänkningen.

### **2.2.2 Prisutveckling inom enskilda dagligvarukedjor**

Uppdraget omfattar även en redovisning av prisutvecklingen för enskilda dagligvarukedjor, och om det bedöms vara lämpligt även för andra grupper. Begreppet dagligvarukedjor är problematiskt, där de fyra stora dagligvaruaktörerna har såväl likheter som skillnader vilket innebär att det inte är självklart vilka som utgör en kedja. Till den här rapporteringen har ingen fördjupning skett i den problematiken.

De kassaregisterdata som ligger till grund för KPI omfattas av statistiksekretess och kan inte användas för att jämföra enskilda aktörer. För att möjliggöra analyser på kedjenivå krävs därför andra datakällor. Vid denna delredovisning är tillgången till sådana data ännu inte slutligt löst.

### **2.3 Metod för att analysera momssänkningens genomslag**

För att kunna bedöma genomslaget är det centralt att isolera prisförändringar som beror på momssänkningen från andra effekter som också påverkar prisutvecklingen. Genomslaget avser den del av prisförändringen som kan räknas till själva momssänkningen. Den ska inte sammanblandas med den totala prisförändringen, som även påverkas av exempelvis förändringar i världsmarknadspriser, växelkursrörelser, säsongsmönster, samt utvecklingen av löner, hyror och energikostnader. Tidigare undersökningar av momssänkningar har i stor utsträckning använt difference-in-differences-metoder för att hantera faktorer som påverkar priserna. Metoden bygger på att prisutvecklingen på livsmedel jämförs med en kontrollgrupp vars priser antas ha utvecklats på samma sätt utan momssänkningen. Under detta antagande kan skillnaden i prisutvecklingen efter ikraftträdandet tolkas som ett mått på genomslaget av reformen.

En utmaning vid tillämpning av difference-in-differences-metoder är att identifiera en lämplig kontrollgrupp. Tidigare studier har huvudsakligen använt två typer av

jämförelsegrupper: andra varor<sup>36, 37</sup> och livsmedelspriser i andra länder.<sup>38,39</sup> Båda angreppssätten har för- och nackdelar.

Vid användning av andra varor som kontrollgrupp är det viktigt att välja varor vars priser inte kan förväntas påverkas av reformen. Exempelvis är restaurangtjänster mindre lämpliga som jämförelse, eftersom efterfrågan på restaurangbesök kan påverkas av förändrade livsmedelspriser. Det är även av betydelse att jämförelsevarorna har en likartad utveckling i produktionskostnader, eller att det finns möjlighet att kontrollera för skillnader i kostnadsutveckling.

När jämförelse görs med livsmedelspriser i andra länder krävs i stället att hänsyn tas till bland annat växelkursrörelser, som påverkar priserna på importerade livsmedel, samt till landspecifika faktorer som kan påverka prisutvecklingen kring tidpunkten för momssänkningen, som regeländringar eller säsong- och helgrelaterade konsumtionsmönster.

Det är svårt att på förhand avgöra om det finns en kontrollgrupp som fullt ut uppfyller de antagande som krävs för en difference-in-differences analys. Det kan därför vara aktuellt att använda kompletterande metoder.

---

<sup>36</sup> Fortaleza, N., Prades, E. och M. Roca (2024) *Analysing the VAT cut-through in Spain using web-scraped supermarket data and machine learning*, Documentos de trabajo No. 2 417, Banco de España, Madrid.

<sup>37</sup> Bernardino, Tiago; Duque Gabriel, Ricardo; Quelhas, Joao och Silva-Pereira, Marcia (2025) *The Full, Persistent, and Symmetric Pass-Through of a Temporary VAT Cut*, Journal of Public Economics, Vol 248.

<sup>38</sup> Jaworski, Krystian och Olipra, Jakub (2025) *Cutting VAT rate on food products in a high-inflation environment. Does it work out?*, Food Policy, Vol. 131.

<sup>39</sup> Riksrevisionen. *Nedsatt moms på livsmedel – priseffekt, fördelningsprofil och kostnadseffektivitet*. RIR 2018:25.

### 3 Prisutveckling före momssänkningen

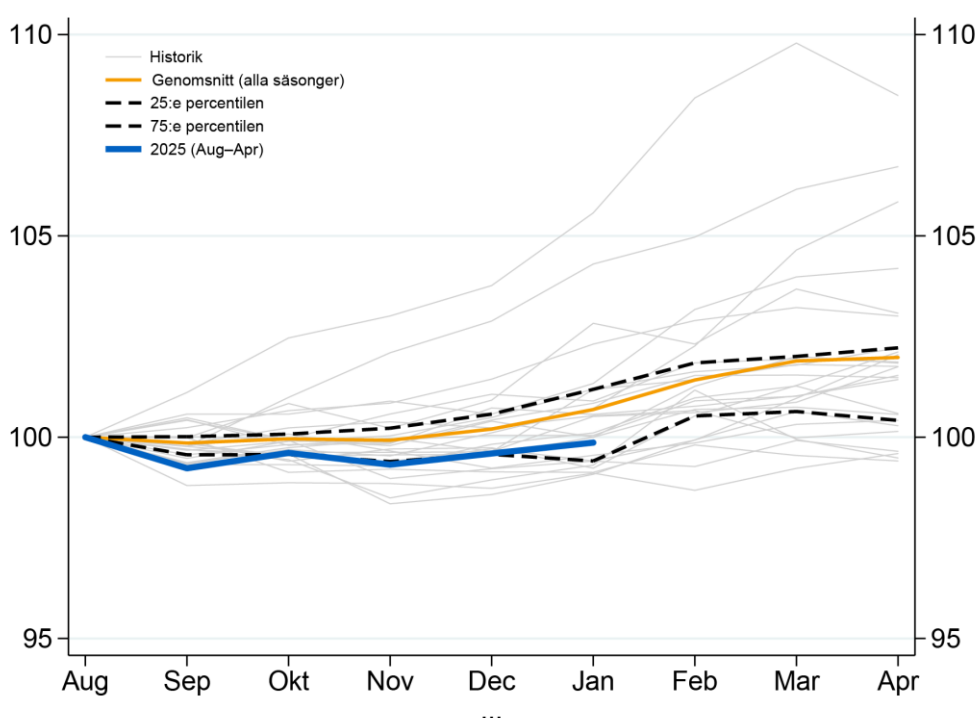
Analysen fokuserar på om prisutvecklingen under perioden efter regeringens besked den 4 september 2025 avviker från vad som kan förväntas givet historiska mönster.

Analysen är deskriptiv och syftar till att ge en översiktlig bild av prisutvecklingen utan att fastställa orsaksförhållanden. Utvecklingen sätts även i relation till prisutvecklingen i andra länder samt till relevanta producentpriser.

Det är viktigt att betona att ambitionen inte är att bedöma hur prisutvecklingen skulle ha sett ut om momssänkningen inte hade aviserats under hösten 2025.

#### 3.1 Utvecklingen av livsmedelspriserna

Index, månad 8=100



**Figur 5:** Prisutveckling för livsmedel och alkoholfria drycker i konsumentprisindex.<sup>40</sup>

Källa: SCB:s statistikdatabas

Figur 5 visar konsumentprisutvecklingen för livsmedel och alkoholfria drycker COICOP 01 från augusti 2025 till och med januari 2026 (blå linje) jämfört med perioden augusti till april under 2000 till 2024 (grå linjer) samt genomsnittlig utveckling år 2000–2025 (gul linje). Indexet är satt till 100 för första månaden (augusti) i varje period. I figuren visas även den historiska variationen (streckad svart linje) som den 25:e respektive 75:e percentilen. De historiska serierna börjar spreta i januari. En viktig förklaring till det är de korgeffekter som uppstår när

<sup>40</sup> KPI, Livsmedel och alkoholfria drycker (COICOP 01). Utfall till och med januari 2026. Historik avser utvecklingen under motsvarande period 2000–2025.

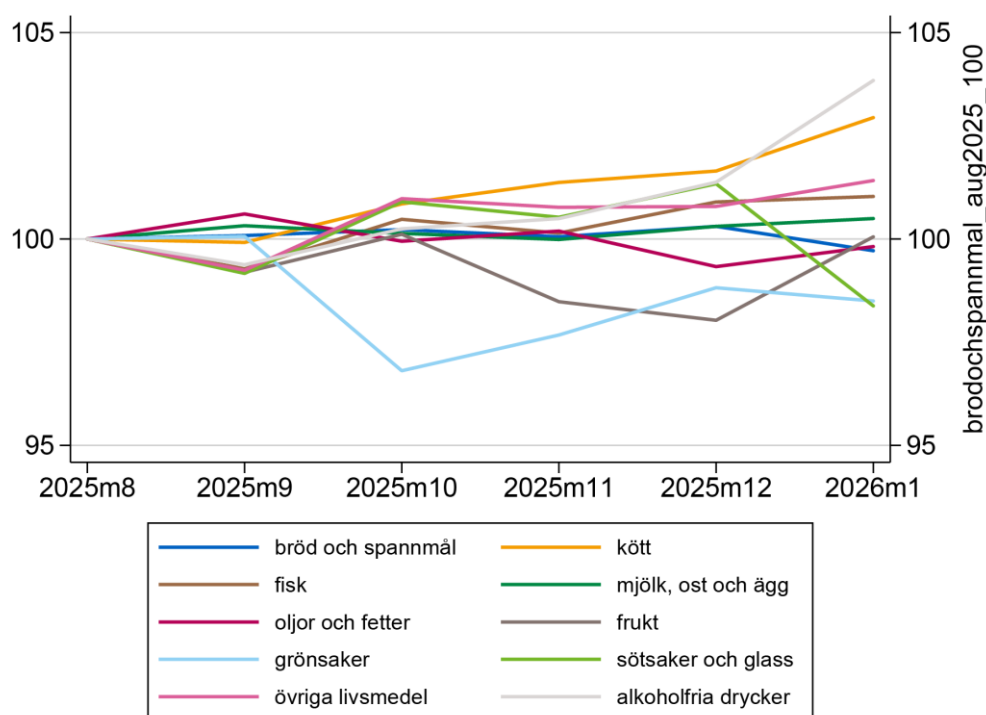
konsumtionsvikter och varusammansättning uppdateras i konsumentprisindex. Storleken på korgeffekterna varierar mellan år.

Av figuren framgår att prisutvecklingen varierar betydligt mellan enskilda år. Efter regeringens avisering om en sänkning av momsen ligger prisutvecklingen i stort sett inom det historiska variationsintervallet (25:e–75:e percentilen) och något under det historiska genomsnittet. Detta talar för att prisutvecklingen sedan aviseringen av momssänkningen varit förenlig med ett historiskt normalt utfall.

### 3.2 Prisutveckling för olika typer av livsmedelsgrupper

Figur 6 visar den säsongsrensade prisutvecklingen för undergrupper inom livsmedelskategorin i konsumentprisindex. Serierna är indexerade till augusti 2025 som basår, vilket innebär att fokus ligger på relativa prisförändringar snarare än nivåskillnader mellan grupper. Sammantaget framstår prisutvecklingen för undergrupperna sedan augusti 2025 som måttliga. Flera delgrupper visar en gradvis prisuppgång mellan augusti 2025 och januari 2026 såsom kött, alkoholfria drycker och övriga livsmedel. Andra grupper har haft en svagare utveckling, i synnerhet grönsaker samt i viss mån även oljor och fetter.

Index, 2025 månad 8=100, säsongsrensade värden



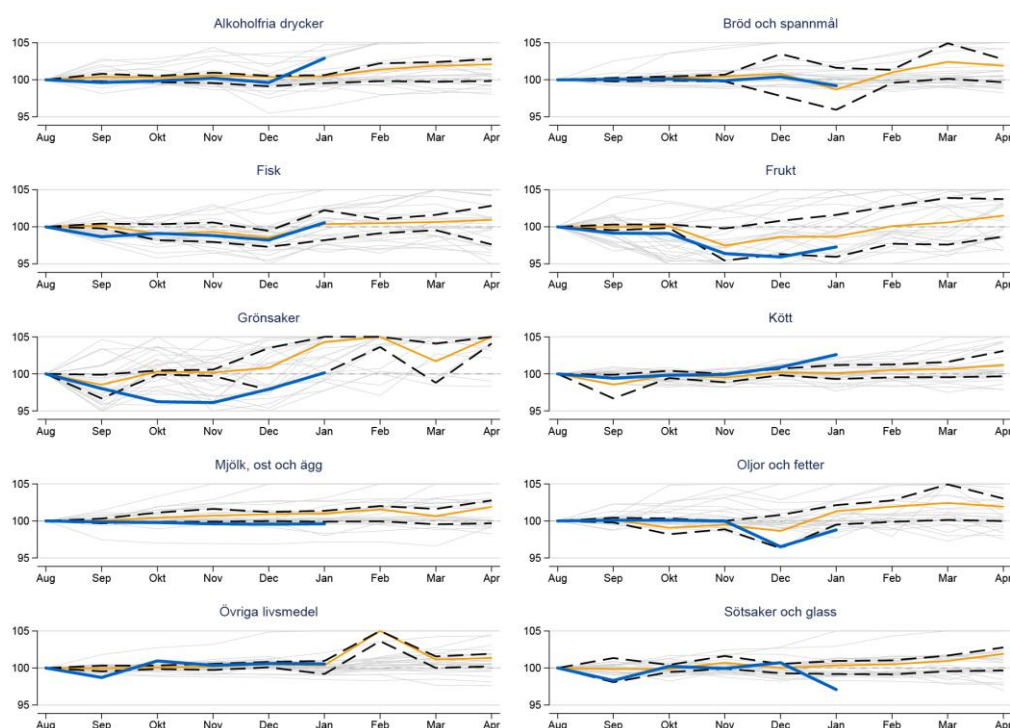
**Figur 6: Prisutveckling för grupper av livsmedel.**<sup>41</sup>

Källa: SCB:s statistikdatabas.

<sup>41</sup> KPI, grupper av livsmedel i COICOP 01. Utfall till och med januari 2026.

Figur 7 jämför höstens prisutveckling för undergrupper i livsmedelskategorin i konsumentprisindex med historiska mönster år 2000–2025. Varje diagram visar utvecklingen för index inom perioden augusti till april, med augusti som basår. De grå linjerna visar utvecklingen tidigare år medan den blå linjen visar utvecklingen från augusti 2025 och framåt. Figuren kan ge en bild av om den senaste utvecklingen ligger nära ett historiskt mönster. Jämförelsen indikerar att flera grupper ligger nära det historiska mönstret. Ingen grupp uppvisar en markant högre prisökningstakt under 2025 jämfört med samma månader tidigare år. I januari i år avviker dock priserna på kött och alkoholfria drycker genom en relativt stark utveckling jämfört med historiskt mönster, medan sötsaker och glass i stället utvecklades svagare än normalt.

Index, månad 8=100



**Figur 7:** Prisutvecklingen per grupp av livsmedel mot historiskt mönster.<sup>42</sup>

Källa: SCB:s statistikdatabas

### 3.3 Prisutveckling jämfört med andra länder

En internationell jämförelse kan ge ytterligare vägledning om prisutvecklingen på livsmedel i Sverige har avvikit under andra halvåret 2025. Figur 8 visar utvecklingen av livsmedelspriser i Sverige, Danmark, Norge, Finland, Tyskland och euroområdet, mätt med harmoniserat konsumentprisindex (HIKP) med augusti 2025 som basår.

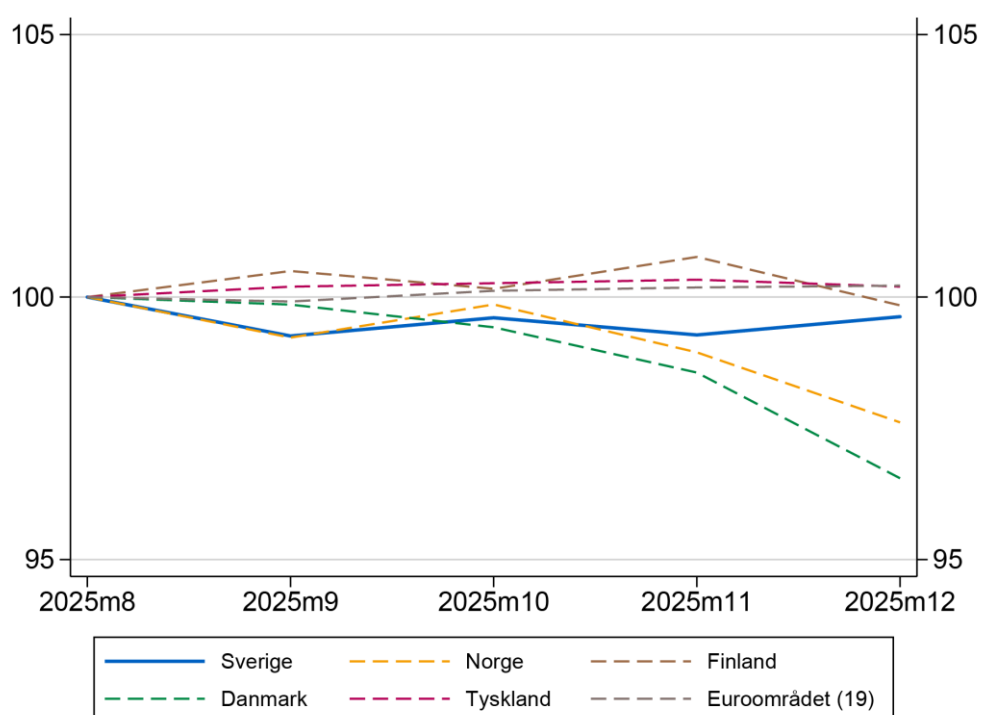
Sverige har haft en relativt stabil utveckling från augusti till december utan någon tydlig ökning. I jämförelse har priserna i Norge och Danmark fallit markant under framför allt

<sup>42</sup> KPI, grupper av livsmedel i COICOP 01. Blå linjer visar utvecklingen från augusti 2025 till december 2025, streckade linjer visar 25:e respektive 75:e percentilen för tidigare perioder, gul linje visar genomsnittet för tidigare perioder.

december, medan euroområdet och Tyskland har uppvisat en svag uppgång. Den svenska utvecklingen är därmed ”mitt i fältet”, snarare än avvikande.

Jämförelsen är dock känslig för valet av start- och sluttidpunkt. Den svaga utvecklingen i Norge och Danmark under hösten ska ses i ljuset av en stark prisutveckling under första halvan av året. Jämförelsen beaktar inte heller att länderna har olika valutor, vilket påverkar kostnaden för importerade livsmedel. Under hösten har den svenska kronan stärkts mot både euron och den amerikanska dollarn, vilket allt annat lika har dämpat kostnadstrycket på importerade livsmedel. Det är också viktigt att notera att utvecklingen enskilda månader kan skilja sig åt beroende på nationella förhållanden (exempelvis helgdagar och semester).

Index, 2025 månad 8=100



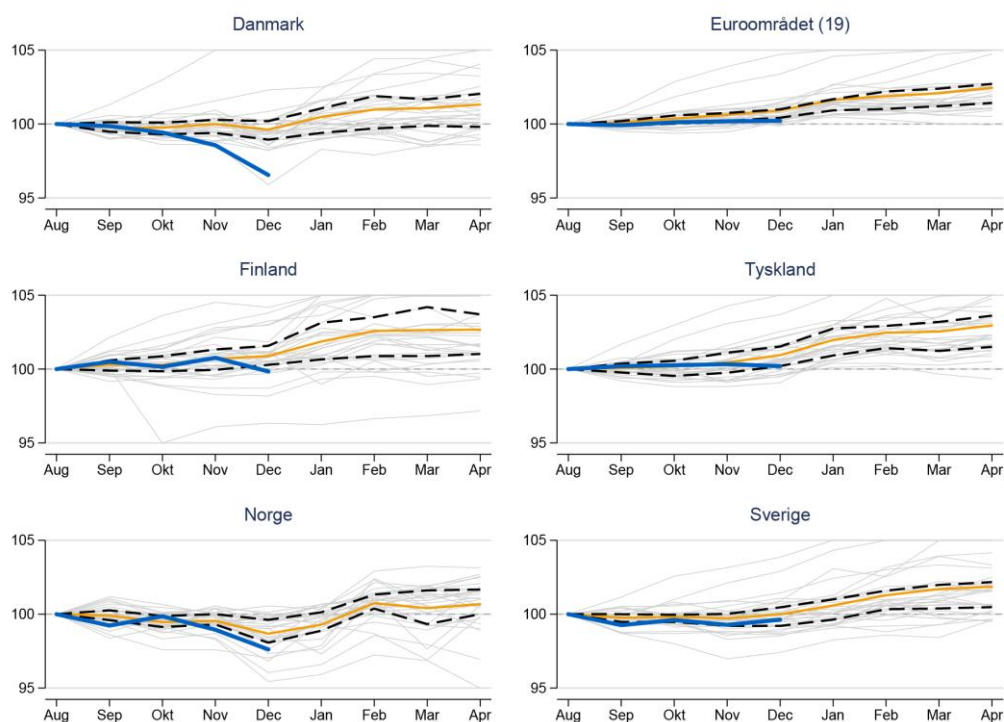
**Figur 8:** Prisutveckling för livsmedel i andra länder samt EU19.<sup>43</sup>

Källa: Eurostat

<sup>43</sup> Anm. HIKP för COICOP 01. Utfall till och med december 2025.

Figur 9 visar hur priserna på livsmedel utvecklats från augusti 2025 i de olika länderna, relativt tidigare års utveckling, vilket möjliggör en bedömning av om höstens rörelser avviker från historiska mönster. För Sverige ligger höstens prisutveckling något under det historiska genomsnittet, i likhet med det svenska konsumentprisindexet. Euroområdet och Tyskland uppvisar en gradvis uppgång, som också ligger inom den historiska variationen, medan Danmark och Norge avviker tydligare nedåt under senhösten.

Index, månad 8=100



**Figur 9:** Prisutveckling i andra länder samt EU19 enligt HIKP, jämfört med historiskt mönster.<sup>44</sup>

Källa: Eurostat

### 3.4 Prisutveckling jämfört med producentpriser

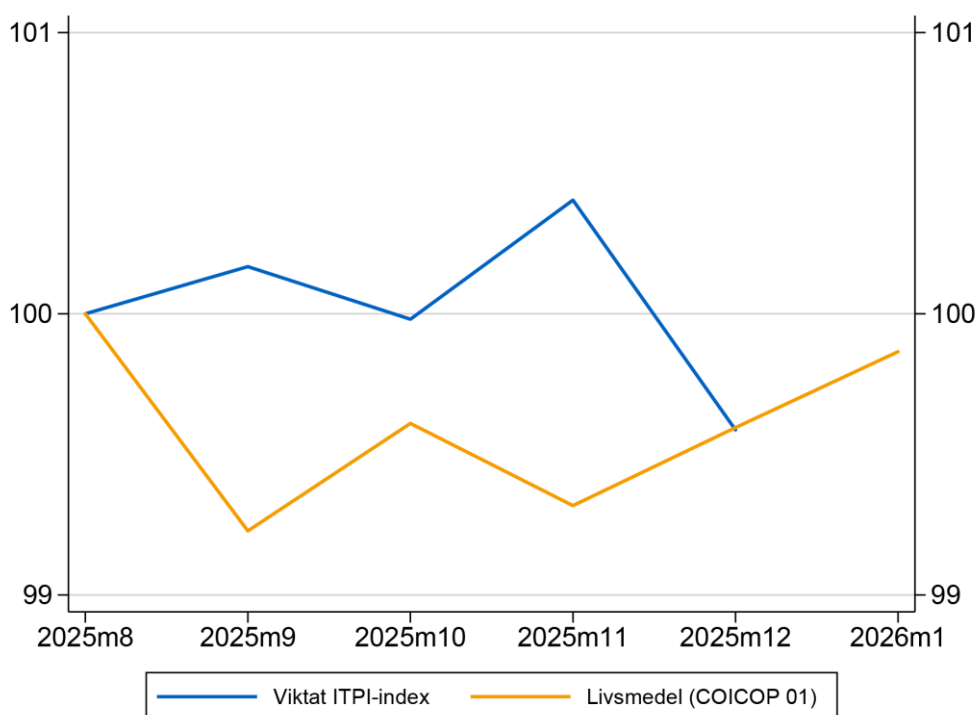
Livsmedelspriserna i butik påverkas i stor utsträckning av kostnaderna tidigare i värdekedjan, det vill säga produktionskostnaderna i Sverige eller kostnaderna för importerade varor. För att belysa detta jämförs utvecklingen för livsmedel enligt KPI, som speglar de livsmedelspriser hushållen möter, med ett viktat producentprismått. Måttet utgår från prisindexet för inhemsk tillgång (ITPI) och viktar samman priset på varor som säljs på hemmamarknaden med priset på importerade varor. Vikterna är valda för att återspegla de produktgrupper som är relevanta för livsmedelskategorin i KPI. Måttet fångar att priset på importerade varor påverkas av växelkursen. Om en vara

<sup>44</sup> HIKP för COICOP 01. Utfall till och med december 2025. Blå linjer visar utvecklingen från augusti 2025 till december 2025, streckade linjer visar 25:e respektive 75:e percentilen för tidigare perioder, gul linje visar genomsnittet för tidigare perioder.

importeras och prissätts i exportörens valuta, slår en försvagning av kronan normalt igenom direkt i importpriset, allt annat lika.

Figur 10 visar att livsmedelspriserna initialt utvecklades svagare än det viktade producentprismåttet. Skillnaden mellan dem minskade dock under slutet av 2025 och serierna låg på samma nivå i december 2025. Figur 11 visar relationen mellan livsmedels- och producentpriser genom ett relativt index, definierat som KPI för livsmedel dividerat med det viktade producentprismåttet. Det beräknade indexet beskriver hur livsmedelspriserna utvecklats relativt de producent- och importpriser som är relevanta för livsmedelskategorin i konsumentprisindex. Figuren visar att denna kvot fram till november 2025 ligger lägre än det historiska genomsnittet, vilket indikerar att konsumentpriserna för livsmedel under perioden har utvecklats svagare relativt relevanta inhemska producent- och importpriser än vad som är typiskt för perioden. Under december ökade kvoten men är fortsatt inom det historiska variationsintervallet (25:e–75:e percentilen). Det är i detta sammanhang viktigt att notera att livsmedelspriserna i butik även påverkas av andra kostnader för livsmedelshandlarna, såsom löner, energi, räntor och hyra.

Index, 2025 månad 8=100

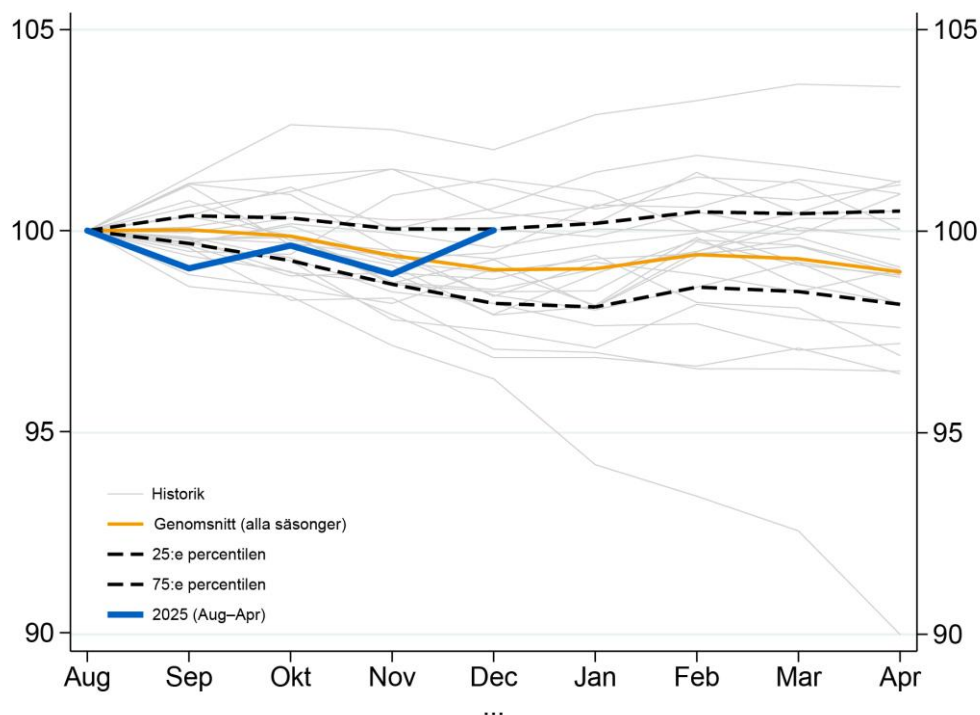


**Figur 10:** Utveckling av konsumentpriser och producentpriser för livsmedel.<sup>45</sup>

Källa: SCB:s statistikdatabas

<sup>45</sup> KPI och ITPI. Viktat ITPI är viktat med hjälp av produkternas andel av konsumtionen inom COICOP 01, med utgångspunkt i Nationalräkenskaperna. Utfall ITPI till och med december 2025.

Index, 2025 månad 8=100



**Figur 11:** Utveckling av konsumentpriser relativt viktade producentpriser för livsmedel.<sup>46</sup>

Källa: SCB:s statistikdatabas

### 3.5 Slutsatser

Genomgången av prisutvecklingen efter att sänkt matmoms aviserats visar sammantaget att livsmedelspriserna inte har förändrats på ett sätt som avviker från tidigare års mönster.

Utifrån de indikatorer som analyserats finns inga tecken på en bred prisuppgång i livsmedelspriserna. För hela kategorin livsmedel och alkoholfria drycker inom konsumentprisindex ligger utvecklingen från augusti till januari snarare under det historiska genomsnittet (se figur 5). Samtidigt finns det skillnader i prisutvecklingen för olika grupper av livsmedel. Exempelvis har priset på kött och alkoholfria drycker ökat medan priset på till exempel grönsaker har sjunkit. Kött och alkoholfria drycker uppvisar prisökningar som tydligt avviker från historiska mönster om man ser till perioden som helhet.

Jämförelser med prisutvecklingen i andra länder förstärker den övergripande bilden. Den svenska prisutvecklingen framstår som relativt stabil under perioden augusti till december och avviker inte nämnvärt från utvecklingen i jämförbara länder. Jämförelsen bör dock tolkas med försiktighet, eftersom länderna har olika valutor och

<sup>46</sup> KPI dividerat med ITPI. Utfall till och med december 2025. Blå linjer visar utvecklingen från augusti 2025 till december 2025, streckade linjer visar 25:e respektive 75:e percentilen för tidigare perioder, gul linje visar genomsnittet för tidigare perioder.

växelkursrörelser påverkar kostnadstrycket på importerade livsmedel. Vidare finns det nationella skillnader i hur prissättningen ser ut över året. Under hösten 2025 har den svenska kronan stärkts, vilket allt annat lika tenderar att dämpa kostnaderna för importerade varor.

Jämförelsen mellan priser i konsument- och producentled ger inte heller stöd för en avvikande prisuppgång för livsmedel i konsumentledet. Konsumentpriserna för livsmedel har utvecklats svagare relativt producent- och importpriserna än vad som är normalt under en stor del av perioden. Det bör samtidigt noteras att konsumentpriserna inte nödvändigtvis förväntas förändras i samma procentuella omfattning som producentpriserna, eftersom livsmedelsföretagens kostnader även består av exempelvis löner, räntor, hyror, och energi.

## Källförteckning

Bernardino, Tiago; Duque Gabriel, Ricardo; Quelhas, Joao och Silva-Pereira, Marcia (2025) *The Full, Persistent, and Symmetric Pass-Through of a Temporary VAT Cut*, Journal of Public Economics, Vol 248.

Dagligvaruleverantörerna, DLF och Delfi Marknadspartner (2025) *Dagligvarukartan 2025*. [hämtad 2026-02-03] <https://www.dlf.se/rapporter/dagligvarukartan-2025>.

Eurostat (2024) *Harmonised Index of Consumer Prices (HICP). Methodological manual 2024 edition*. Luxembourg: Publications Office of the European Union.

Fortaleza, N., Prades, E. och M. Roca (2024) *Analysing the VAT cut-through in Spain using web-scraped supermarket data and machine learning*, Documentos de trabajo No. 2 417, Banco de España, Madrid.

Fuest, Clemens; Neumeier, Florian, och Stohlker, Daniel (2024) *The Pass-Through of Temporary VAT Rate Cuts: Evidence from German Supermarket Retail*. International Tax and Public Finance, Vol 32.

Gaarder, Ingvil (2019) *Incidence and Distributional Effects of Value Added Taxes*, The Economic Journal, Vol 129.

Institute for Fiscal Studies. Final report (2011) *A retrospective evaluation of elements of the EU VAT system*, s. 318-321.

International Monetary Fund m.fl. (2020) *Consumer price index manual: concepts and methods*. Washington, DC.

Jaworski, Krystian och Olipra, Jakub (2025) *Cutting VAT rate on food products in a high-inflation environment. Does it work out?*, Food Policy, Vol. 131.

Jordbruksverket (2009) *Konsumtionsförändringar vid ändrade matpriser och inkomster – Elasticitetsberäkningar för perioden 1960–2006*. Rapport 2009:8.

Jordbruksverket (2024) *Vattenbruk 2024*. [hämtad 2026-02-09] <https://jordbruksverket.se/om-jordbruksverket/jordbruksverkets-officiella-statistik/jordbruksverkets-statistikrapporter/statistik/2025-08-14-vattenbruk-2024.printable>.

Jordbruksverket (2025) *Jordbruksstatistisk sammanställning 2025*. [hämtad 2025-12-12] <https://jordbruksverket.se/om-jordbruksverket/jordbruksverkets-officiella-statistik/jordbruksverkets-statistikrapporter/statistik/2025-06-19-jordbruksstatistisk-sammanstallning-2025>.

Konkurrensverket (2023) *Konkurrensen i primärproduktionen*. Analys i korthet 2023:11.

Konkurrensverket (2024) *Konkurrensverkets genomlysning av livsmedelsbranschen 2023–2024*. Rapport 2024:5.

Konkurrensverket (2024) *Alternativa distributionsformer på livsmedelsmarknaden*. Uppdragsforskningsrapport 2024:5.

Livsmedelsverket och Jordbruksverket (2025) *Livsmedelsförsörjningen i siffror – Nyckeltal och indikatorer (NIL 2025)*.

LRF (2025) *Matkronan 2024*. Rapport 2025-06-18.

LRF (2025) *LRFs inspel till Konsumentverket uppdrag livsmedelspriserna december 2025*.

Riksrevisionen (2028) *Nedsatt moms på livsmedel – priseffekt, fördelningsprofil och kostnadseffektivitet*. RIR 2018:25.

SCB Nationalräkenskaper [hämtad 2026-02-04] <https://www.scb.se/hitta-statistik/statistik-efter-amne/nationalrakenskaper/>.

SCB (2025) *Sveriges ekonomi, statistiskt perspektiv*. [hämtad 2026-02-04] <https://www.scb.se/hitta-statistik/statistik-efter-amne/nationalrakenskaper/amnesovergripande-statistik/sveriges-ekonomi-statistiskt-perspektiv/produktrelaterat/rapporter/sveriges-ekonomi-statistiskt-perspektiv-december-2025/>.

Skatteverket. *Momssatser och undantag från moms* [hämtad 2026-02-04]. <https://www.skatteverket.se/foretag/moms/saljavarorochtjanster/momssatserochundantagfranmoms.4.58d555751259e4d66168000409.html?q=livsmedel>.

Säll, S., Moberg, E., och Röös, E. (2020) *Modeling price sensitivity in food consumption – a foundation for consumption taxes as a GHG mitigation policy*, SLU, Nationalekonomiska institutionen, Working paper 01/2020.



Konsumentverket, Box 48, 651 02 Karlstad  
Telefon: 0771 - 525 525. [konsumentverket.se](https://www.konsumentverket.se)